

# MAHNALANSELÄN – KIRKKOJÄRVEN KALASTUSALUE

## **Käyttö- ja hoitosuunnitelma**

**vuosille 2006 – 2010**



Kuva: Laitilansalmen silta Hämeenkyrössä · © Seppo Metsähonkala

---

Hämeenkyrö 2006

Mahnalanselän-Kirkkojärven kalastusalue

Hämeenkyrön kirjapaino

---

MAHNALANSELÄN – KIRKKOJÄRVEN KALASTUSALUE

**Käyttö- ja hoitosuunnitelma**

**vuosille 2006 – 2010**

Tämä hoitosuunnitelma on hyväksytty kalastusalueen vuosikokouksessa 21.4.2006

Seppo Metsähonkala

Mahnalanselän-Kirkkojärven kalastusalue

2006

## SISÄLLYSLUETTELO

<b>1</b>	<b>KIITOKSET</b> .....	4
<b>2</b>	<b>JOHDANTO</b> .....	4
<b>3</b>	<b>LUKIJALLE</b> .....	5
<b>4</b>	<b>KALASTUSALUE</b> .....	5
4.1	Yleistä kalastusalueista .....	5
4.2	Kalastusalueen tehtäviä .....	5
4.3	Kalastusalueen toimielimet .....	6
4.4	Yhteystiedot .....	6
4.5	Kalastusalue internetissä .....	7
<b>5</b>	<b>KALATALOUSPALVELUT</b> .....	7
5.1	Hämeen TE-keskuksen kalatalousyksikkö .....	7
5.2	ProAgria Pirkanmaan Kalatalouskeskus .....	7
5.3	Kokemäenjoen vesistönsuojeluyhdistys ry .....	8
<b>6</b>	<b>YLEISKUVAUS ALUEESTA</b> .....	8
6.1	Yleistä .....	8
6.2	Viranomaisvalvonta .....	8
6.3	Luonnonsuojelualueet ja uhanalaiset lajit .....	8
6.3.1	<b>Sarkkilanjärvi (54 ha)</b> .....	8
6.3.2	<b>Pinsiön Matalusjoki (27 ha, pituus noin 13 km)</b> .....	9
6.3.3	<b>Siuronkoski</b> .....	9
6.3.4	<b>Ruonajoki (13 ha, pituus noin 7 km)</b> .....	9
6.3.5	<b>Huutisuo-Sasi (60 ha)</b> .....	10
6.3.6	<b>Jokihelmisimpukka</b> .....	10
6.3.7	<b>Toutain</b> .....	10
6.3.8	<b>Ankerias</b> .....	10
6.3.9	<b>Taimen</b> .....	11
6.3.10	<b>Jokirapu (ks. myös 10.3.6)</b> .....	11
6.4	Veneenlaskupaikat .....	11
6.5	Veneliikenne .....	11
6.6	Kalastusmatkailua ja muuta luonto- ja elämysmatkailua .....	11
<b>7</b>	<b>VESISTÖN KUORMITUS</b> .....	12
7.1	Jätevesipäästöt, yleistä .....	12
7.2	<b>Hämeenkyrön kunnan jätevedenpuhdistuslaitos</b> .....	12
7.3	<b>M-real Oy, M-real Kyro</b> .....	12
7.4	<b>Kyro Power Oy vesivoimalaitos</b> .....	12
<b>8</b>	<b>KALASTUSALUEEN VESISTÖT</b> .....	13
8.1	Yleistä .....	13
8.2	Pääreitien vesistöt .....	13
8.2.1	<b>Pappilanjoki</b> .....	13
8.2.2	<b>Kirkkojärvi (340 ha)</b> .....	14
8.2.3	<b>Kallioistenselkä (310 ha)</b> .....	14
8.2.4	<b>Mahnalanselkä (1070 ha)</b> .....	14
8.2.5	<b>Jokisjärvi (191 ha)</b> .....	14
8.3	Pienet ja keskisuuret vesistöt .....	15
8.3.1	<b>Lavajärvi (190 ha)</b> .....	15
8.3.2	<b>Sarkkilanjärvi (54 ha)</b> .....	15
8.3.3	<b>Heinijärvi (51 ha)</b> .....	15
8.3.4	<b>Järvenjärvi (33 ha)</b> .....	15
8.3.5	<b>Valkjärvi (29 ha)</b> .....	16
8.3.6	<b>Miharinlammi (14 ha)</b> .....	16
8.3.7	<b>Iso-Lehmijärvi (9ha)</b> .....	16
8.3.8	<b>Lemmakkalanjärvi (6 ha)</b> .....	16
8.3.9	<b>Oksilammi (4 ha)</b> .....	17
<b>9</b>	<b>VESIALUEIDEN OMISTUS</b> .....	17
9.1	Kalastusalueen osakaskunnat .....	17
9.2	Yksityiset vesialueet .....	17

9.3	Kalastusseurat ja -yhdistykset .....	17
<b>10</b>	<b>KALASTUSRASITUS JA SAALISTIEDOT</b> .....	<b>18</b>
10.1	Yleistä .....	18
10.2	Kuinka Suomi kalastaa – raportti nro 121 (1998) .....	18
10.3	Kokemäenjoen vesistön vesiensuojeluyhdistyksen velvoitetarkkailu .....	18
<b>11</b>	<b>KÄYTTÖ- JA HOITOSUUNNITELMA</b> .....	<b>19</b>
11.1	Yleiset tavoitteet .....	19
11.2	Keskeiset suunnitelmakauden 2006 -2010 tavoitteet .....	19
11.2.1	<b>Luvanmyynnin kehittäminen</b> .....	19
11.2.2	<b>Kalastuksen valvonta</b> .....	19
11.2.3	<b>Kalastuksen lisääminen</b> .....	19
11.3	Pyydysyksiköinti .....	20
11.4	Kokonaispyydysyksikkömäärä ja sen jakaminen eri kalastajaryhmille .....	20
11.5	Ammattikalastus .....	21
11.6	Ravustus .....	21
<b>12</b>	<b>KALASTUSRAJOITUKSET</b> .....	<b>22</b>
12.1	Kalastusoikeus - kalastushoitomaksu .....	22
12.2	Yleistä kalastusrajoituksista .....	22
12.3	Kalastusalueella voimassaolevat erityisrajoitukset .....	23
12.3.1	<b>Kuhan alamitta</b> .....	23
12.3.2	<b>Verkon silmäkoko (päävesireitti)</b> .....	23
12.3.3	<b>Verkkojatan pituussuositus (päävesireitti)</b> .....	23
12.3.4	<b>Atrain- ja harppuunakalastus (päävesireitti)</b> .....	23
12.3.5	<b>Ravustus; alue, alamitta ja pyydysmäärät (päävesireitti)</b> .....	23
12.3.6	<b>Muut säännöt ja rajoitukset mm. pyydysten merkintä</b> .....	24
12.3.7	<b>Pinsiön Matalusjoki</b> .....	24
12.3.8	<b>Ruonajoki</b> .....	24
12.3.9	<b>Siuronkoski</b> .....	25
12.3.10	<b>Pappilanjoki</b> .....	25
<b>13</b>	<b>KALAISTUTUKSET; TOTEUTUMA JA SUUNNITELMA</b> .....	<b>26</b>
13.1	Toteutetut istutukset yhteensä (koko alue): .....	26
13.2	Suunnitelma ja seuranta vuosien 2006–2007 istutuksista päävesireitille .....	27
13.2.1	Istutussuunnitelma ja -seuranta M-real Oy Kyron kartonkitehtaan kalatalousmaksulle. ....	27
13.2.2	Istutussuunnitelma ja -seuranta Hämeenkyrön kunnan jätevedenpuhdistamon kalatalousmaksulle. ....	27
13.2.3	Kalastusalueen omilla varoilla tehtävien istutusten suunnitelma ja seuranta päävesireitille .....	28
13.2.4	Kalastusalueen Pappilanjoen istutussuunnitelma ja -seuranta .....	28
13.2.5	Istutussuositukset ja -seuranta osakaskuntien päävesireitin istutuksiin .....	29
13.3	Istutussuositukset .....	29
13.3.1	<b>Kuha</b> .....	29
13.3.2	<b>Toutain</b> .....	30
13.3.3	<b>Karppi</b> .....	30
13.3.4	<b>Ankerias (myös 5.3.8)</b> .....	30
13.3.5	<b>Täpläräpu</b> .....	30
13.3.6	<b>Jokiräpu (myös 5.3.10)</b> .....	30
13.3.7	<b>Hauki</b> .....	30
13.3.8	<b>Siika ja planktonsiika</b> .....	31
13.4	Istukkaiden merkintä .....	31
13.4.1	<b>Tulokset 12.5.2004 tehdystä taimenistutuksesta</b> .....	32
13.4.2	<b>Tulokset 11.5.2005 tehdystä taimenistutuksesta</b> .....	33
14.1	Melonta ja kalastusreitti Lavajärvi - Mahnalanselkä .....	34
14.2	Siuronkosken kalaportaat .....	34
14.3	Telilahti ja muut liiallisen vesikasvuston vaivaamat alueet .....	35
<b>15</b>	<b>KALASTUSALUEEN MÄÄRÄRAHAT</b> .....	<b>36</b>
15.1	Toiminta-avustus .....	36
15.2	Kalatalouden edistäminen .....	36
15.3	Omistajakorvaukset .....	36

15.4	Muu tulonhankinta.....	36
15.5	Vararahasto.....	37
<b>16</b>	<b>Kalastusalueen muistilista.....</b>	<b>37</b>
<b>17</b>	<b>KALASTUSALUEEN KARTAT .....</b>	<b>38</b>
<b>18</b>	<b>SUUNNITELMAN TARKASTAMINEN .....</b>	<b>38</b>
<b>19</b>	<b>TIIVISTELMÄ.....</b>	<b>39</b>
<b>20</b>	<b>LÄHDELUETTELO .....</b>	<b>40</b>
<b>21</b>	<b>LIITTEET .....</b>	<b>40</b>
21.1	Kalastusalueen kartat.....	40
21.2	Kalastusrasitustaulukko.....	40
21.3	Täplärapujen istutussuunnitelma .....	40
21.4	Selvittelysopimus .....	40
21.5	Kokemäenjoen vesistön vesiensuojeluyhdistyksen tarkkailuraportti (ei mukana) .....	40

# Mahnalanselän-Kirkkojärven kalastusalueen

## Käyttö- ja hoitosuunnitelma vuosille 2006 – 2010

### 1 KIITOKSET

Mahnalanselän-Kirkkojärven kalastusalue käsittää suhteellisen pienen vesistöalueen ja sen vuoksi sen on pyrittävä toimimaan hyvin tehokkaasti mm. niukat taloudelliset resurssit huomioiden.

Kalastusalueen käyttö- ja hoitosuunnitelman ajantasaisuus on alueen koko toiminnan kehittymisen kannalta keskeistä ja sen jatkuva ajantasaistaminen vähintäänkin 5v välein edellyttää kalastusalueelta huomattavia taloudellisia satsauksia.

Mahnalanselän-Kirkkojärven kalastusalueen käyttö- ja hoitosuunnitelman vuosille 2000 – 2005 on laatinut Pirkanmaan kalatalouskeskuksesta Päivi Pyyvaara. Tätä em. suunnitelmaa on sopivilta osin käytetty lähdeteoksena uudessa käyttö- ja hoitosuunnitelmassa.

Tämän uuden Käyttö- ja hoitosuunnitelman tekstit on em. perusteella koostettu eri julkisiin tietolähteisiin perustuen kalastusalueen omana työnä. Kalastusalue haluaa erityisesti kiittää saamastaan suunnitelman ohjauksesta ja asiantuntijapanoksesta biologi Tapio Hakastetta Hämeen TE-keskuksesta. Lisäksi kiitokset kuuluvat kalastusalueen hallitukselle, jolta suunnitelman koostaja on myös saanut arvokasta ja asiantuntevaa palautetta.

Hämeenkyrön Miharissa 1.1.2006  
Seppo Metsähonkala

### 2 JOHDANTO

Kalastusta harjoitettaessa on pyrittävä vesialueiden mahdollisimman suureen pysyvään tuottavuuteen. Erityisesti on pidettävä huolta siitä, että kalakantaa käytetään hyväksi järkipäisesti ja ottaen huomioon kalataloudelliset näkökohdat, sekä huolehdittava kalakan-  
nan hoidosta ja lisäämisestä. Tällöin on vältettävä toimenpiteitä, jotka voivat vaikuttaa vahingollisesti tai haitallisesti luontoon tai sen tasapainoon.

Mahnalanselän-Kirkkojärven kalastusalueen (jäljempänä kalastusalue) käyttö- ja hoitosuunnitelma (jäljempänä KHS); Kalastusalueosuudella pyritään yhdistämään omistajajaksikoiden hajanaisuus kalastuksen järjestämisessä ja kalavesien hoidossa. Perimmäisenä päämääränä on Kall 1§:n tavoitteiden saavuttaminen

Kalastusalueen hallitus on päättänyt nykyisen KHS:n (KHS 2000–2005) uudistamisesta ja uusitun suunnitelman voimaansaattamisesta vuodesta 2006 alkaen. Tämä KHS on järjestyksessään jo neljäs alueelle laadittu käyttö- ja hoitosuunnitelma.

KHS on ohjeena kalastusalueen kalakantojen hoidossa ja kalastuksen järjestämisessä.

Kalastusoikeuden haltija taikka kalastusalueen kokouksen tai kalastusalueen hallituksen jäsen ei ilman perusteltua aihetta saa vaikeuttaa toimenpiteellään tai laiminlyönnillään KHS:n toteuttamista.

Viranomaisten ja kalastusalueen vesialueella toimivien kalastuskuntien tai jaetun vesialueen omistajien on tarpeen mukaan otettava huomioon kalastusalueen KHS:n kalavarojen hoitoa ja käyttöä koskevat yleiset suuntaviivat.

KHS:a varten ei tehty erillisiä tiedusteluja vaan käytettävät tiedot on pääosin saatu Hämeen TE-keskuksen raporteista ja Kokemäen vesistön vesiensuojelu ry:n julkaisuista.

### 3 LUKIJALLE

Kädessäsi on kalastusalueen uusi käyttö- ja hoitosuunnitelma. KHS:n perusosa käsittää kappaleet 4 – 10, joihin on kerätty yleistä tietoa mm. kalastusalueen tehtävistä, kalastusalueen järvistä, alueen väestömääristä, vesistökuormituksesta. KHS:n varsinainen suunnitelma osuus alkaa kappaleesta 11.

## 4 KALASTUSALUE

### 4.1 Yleistä kalastusalueista

Kalastusalueeseen voi kuulua yhden tai useamman kunnan alueella olevia vesiä, jotka muodostavat kalataloudellisesti yhtenäisen alueen ja joiden kalastusoloja järjestettäessä on asianmukaista soveltaa yhtenäisiä toimenpiteitä. Vesialueiden kuulumisen kalastusalueeseen on pääsääntöisesti riippumaton niiden omistusoloista.

Kalastusalue on organisaatio, jossa ovat edustettuna kalavesien omistajat, ammattikalastajat ja vapaa-ajan kalastusjärjestöt. Kalastusalueen tehtävänä on suunnitella ja tehdä päätöksiä siihen kuuluvien vesialueiden käytöstä ja hoidosta.

Kalastusalueiden toiminta alkoi 20v sitten. Merkittävimpinä saavutuksina kalastusalueilla on ollut laajoilla vesialueilla mahdollistavia yhtenäiskalastuslupia. Tulevaisuuden haasteena on kalastuksen ohjaaminen siten, että kalakannoista ja istutuksista saadaan parempi hyöty mm. nuoria kaloja säästämällä.

Kalastusalueen toiminnan tuloksia on arvioitu mm. Hämeenlinnassa 3.2.2005 pidetyillä kalastusaluepäivillä, jossa palkittiin kalastusalueiden aatelliset. Valinnassa painotettiin kalastusalueilla tehtyä eri tahojen yhteistyötä ja aktiivista toimintaa. Käytännössä tämä yhteistyö näkyy yhtenäislupina, käyttö- hoitosuunnitelmina sekä monella muulla tavalla.

#### **Vuoden kalastusalue Hämeessä 2005:**

Vammalan seudun kalastusalue

#### **Maakuntien parhaat:**

Kanta-Häme: Tammelan kalastusalue

Pirkanmaa: Mahnalanselän-Kirkkojärven kalastusalue

Päijät-Häme: Vesijärven kalastusalue

### 4.2 Kalastusalueen tehtäviä

Kalastusalueen tehtävänä on toimia yhteistyöelimenä alueen osakaskuntien välillä ja toimia aktiivisesti myös eri viranomaisuuksiin kalastusalueen kaikinpuoliseksi kehittämiseksi. Kalastusalueen kokoukset ja kalastusalueen hallitus muodostavat yhteistyöliittymän, jonka kautta osakaskunnat saavat tarvittaessa kalastusasioiden hoitoon erilaisia palveluita luvanmyynnistä aina osakaskuntien hallinnointiin (selvittelysopimukset) asti.

Kalastusalueen julkisia virkavastuulla hoidettavia tehtäviä ovat:

- Kalastuksesta päättäminen yleisellä vesialueella järvessä; KalL 7§ (näitä on vain Päijänteellä)
- yleiskalastusoikeuden kieltäminen ja rajoittaminen; KalL 11§ (kalastusalueen päätöksellä 6kk ja Te-keskuksen päätöksellä 5v kieltö)
- asetuksessa määritellyn tuulastusrajoituksen muuttaminen tai poistaminen; KalL 12§
- vesialueen vuokrauskehoitus ammattikalastusta varten; KalL 16§
- asetuksessa määritellystä solmuvälisestä poikkeaminen; KalL 32
- pyydysten käyttökielto ja rajoittaminen; KalL 32§ ja 37§
- asetuksesta poikkeavan ja muun alamitan määrääminen; KalL 35§ (mm. rapu ja kuha)
- rauhoituspiirin perustaminen ja lakkauttaminen; KalL 43§ ja 46§

### 4.3 Kalastusalueen toimielimet

- Kalastusalueen toimielimiä ovat kalastusalueen kokous, kalastusalueen hallitus ja isännöitsijä.
- Kalastusalueen jäseniä ovat osakaskunnat (kalastuskunnat), vesialueen omistajat, kalastusalueella toimivat ammattikalastajien järjestöt ja kalastusalueella toimivat virkistyskalastajien eduista huolehtivat järjestöt.
- Kalastusalueen päätösvaltaa käyttää kalastusalueen kokous. Kokous pidetään vähintään kerran vuodessa.
- Kalastusalueen ylimääräinen kokous pidetään, kun kalastusalueen kokous on niin päättänyt, kalastusalueen hallitus katsoo sen tarpeelliseksi tai kun vähintään kymmenesosa kalastusalueen jäsenistä määrätyn asian käsittelemistä varten sitä kirjallisesti pyytää hallitukselta tai se on tarpeen 85 §:ssä tarkoitetun oikaisuvaatimuksen käsittelyä varten.
  - Kalastusalueen kokoukseen saavat kalastusalueen jäsenet lähettää edustajia seuraavasti:
  - kalastuskunta, jossa on vesialuetta vähintään 50 hehtaaria, saa lähettää yhden edustajan;
  - kalastuskuntiin kuulumattomien, pinta alaltaan vähintään 50 hehtaarin suuristen vesialueiden omistajat saavat kukin lähettää yhden edustajan;
  - muiden kuin 1 ja 2 kohdassa tarkoitettujen vesialueiden omistajat saavat rekisterikylittäin lähettää yhden yhteisesti valitsemansa edustajan;
  - ammattikalastajajärjestöt saavat lähettää kukin yhden edustajan; ja
  - virkistyskalastajia edustavat järjestöt (asetuksella säädetään tarkemmin ko. järjestöistä) saavat kukin lähettää yhden edustajan.
- Kalastusalueen kokouksessa on kullakin kalastusalueen jäsenellä yksi ääni. Kokous valitsee itselleen puheenjohtajan.
- Kokouksen päätökseksi tulee se mielipide, jota on kannattanut yli puolet annetuista äänistä. Vaaleissa tulevat valituiksi eniten ääniä saaneet. Äänten mennessä tasan ratkaisee kokouksen puheenjohtajan mielipide, paitsi vaalissa arpa.

### 4.4 Yhteystiedot

Kalastusalueen hallitus 2005:

- Seppo Metsähonkala (Mahnalan ok), puheenjohtaja/isännöitsijä
- Antti Kooni (Muotialan ok), hallituksen varapuheenjohtaja sekä valvonta- ja istutustoiminta
- Seppo Tuomisto (Laitilan ok), rahastonhoitaja
- Pertti Jokinen (Suomen kalamiesten keskusliitto), kalastusalueen valvonta- ja istutus-toiminta sekä kilpailuvastaava
- Esa Westergård (Sasin ok), kalastusalueen valvonta- ja istutustoiminta
- Olli Laitila (Jumesniemi-Sirkkalan ok), projektit
- Jorma Rajakoski (Lavajärven ks.), jäsen
- Tapio Karvinen (Lemmakkalan ok), jäsen
- Aimo Ranta (Uskelan ok), jäsen

Kalastusalueen isännöitsijänä on vuodesta 1999 alkaen toiminut Seppo Metsähonkala Kalastusalueen hallituksen jäsenet valitaan 3-vuotiskaudeksi. Kalastusalueen puheenjohtaja, isännöitsijä, rahastonhoitaja ja muut vastuut valitaan vuosittain.

#### 4.5 Kalastusalue internetissä

Kalastusalueen kotisivut löytyvät osoitteesta [www.kalasta.net](http://www.kalasta.net)  
Kalastusalueen kotisivuilla kerrotaan laajasti alueen toiminnasta, sivuilta löytyy karttoja ja osakaskuntien yhteystietoja sekä kalastuslupien hintoja/ostopaikkoja.

The screenshot shows a website for the Mahanalanselän-Kirkkojärven kalastusalue. The page is titled 'Tervetuloa KALAMESTAAN'. It features a navigation menu on the left with categories: KALASTUSALUE (Osakaskunnat, Kalastusseurat), KALASTUSPAIKAT (Kalapaikat, Erityiskohteet), PELISÄÄNNÖT (Kalastusluvut, Rajoitukset), MUUT PALVELUT (Kalastuksen tukipalveluita), KILPAILUTULOKSIA (2005, 2004, 2003), LINKKEJÄ, and PÄÄSIVU. The main content area includes a photo of a lake with fishing boats and text describing the fishing area, its location, and providing contact information for the Mahanalanselän-Kirkkojärven kalastusalue, including an email address (palaute@kalasta.net) and a phone number (003373).

## 5 KALATALOUSPALVELUT

### 5.1 Hämeen TE-keskuksen kalatalousyksikkö

Kalatalousyksikkö valvoo kalatalouden etua ja luo edellytyksiä kalavarojen kestäväälle käytölle Kanta-Hämeen, Pirkanmaan ja Päijät-Hämeen maakunnissa

Kalatalousyksikön tehtävät

- Kalatalouden alueelliset suunnitelmat, selvitykset ja kehittämishankkeet
- rakennetuki kalatalouselinkeinojen investointeihin
- Avustukset vapaa-ajankalatalouden kehittämiseen
- Vesistöjen kalataloudelliset kunnostukset
- Kalatalouden edunvalvonta vesi- ja ympäristösuojelulain mukaisissa hankkeissa
- Kalastusalueiden toiminnan ohjaus ja valvonta
- Kalastuslain mukaiset luvat, kiellot ja päätökset
- Kalataloudellisten rekistereiden ylläpito ja tietopalvelu

### 5.2 ProAgria Pirkanmaan Kalatalouskeskus

Pirkanmaan kalatalouskeskus on kalavesien hoidon ja kalastuksen maakunnallinen asiantuntija ja luotettava yhteistyökumppani kaikissa kalastus- ja ravustusasioissa. Kalatalouskeskus on kalastuskuntia, kalaveden osakaskuntia, kalastusalueita ja kalastajia palveleva neuvontajärjestö.

Pirkanmaan Kalatalouskeskuksen myötävaikutuksesta on alueellemme aikaansaatu mm. Pappilanjoen kalastuspuisto (suunnitelma) ja kalastusalueen yhtenäislupa "Kalapassi" uistelijoille ja viehekalastajille. Myös istutustoiminnassa kalastusalueen ja Pirkanmaan Kalatalouskeskuksen yhteistyö on jatkunut useita vuosia.

### 5.3 Kokemäenjoen vesistönsuojeluyhdistys ry

Kokemäenjoen vesistön vesiensuojeluyhdistyksen toimialueita ovat Kokemäenjoen ja Karvianjoen vesistöalueet. Yhdistyksen jäseniä ovat vesistöalueiden kunnat ja teollisuus, jotka on veloitettu tarkkailemaan kuormituksiaan ja niiden vaikutuksia vesistöön. Vesiensuojeluyhdistyksen toiminta rahoitetaan toimeksiantotuloilla; analyysillä, kenttätöillä ja raportoinnilla. Jäsenet maksavat vuosittain jäsenmaksuja, joilla kootaan noin kuusi prosenttia yhdistyksen tuloista. Nämä tulot käytetään aatteelliseen toimintaan - tiedottamiseen ja opastamiseen. Vesiensuojeluyhdistys kattaa toimintansa tarjoamallaan palveluilla, ei verorahoilla tai tukimarkoilla. Yhdistyksessä työskentelee 38 henkilöä.

Vesiensuojeluyhdistys tekee pääasiassa ns. veloitetarkkailuja, vesioikeuden kuormittajalle määräämiä vesistöntutkimuksia, joilla seurataan jätevesikuormitusta ja sen vaikutuksia vesistöön. Ympäristökeskus hyväksyy tutkimusohjelmat. Vesiensuojeluyhdistys ottaa näytteet, analysoi ne ja laatii tutkimusraportit. Puhdistamoita on tarkkailussa yli 100 ja erilaisia vesistökohteita noin 200. Vesistönäytenpisteitä on noin 800 eri puolilla vesistöaluetta. Lisäksi vesiensuojeluyhdistys seuraa talousveden laatua sekä kalastoa ja kalastusta. Testauslaboratoriomme ottaa vastaan vuosittain noin 17000 näytettä, joista tehdään noin 100000 määritystä.

## 6 YLEISKUVAUS ALUEESTA

### 6.1 Yleistä

Kalastusalue sijaitsee Länsi-Suomen läänissä lähellä Tamperetta, Pirkanmaan talousalueella pääosin Hämeenkyrön kunnan ja Nokian kaupungin alueella. Pinsiön Matalusjoki kuuluu pieneltä osaltaan myös Ylöjärven kaupungin alueeseen.

Pirkanmaan asukasluku on vuoden 2004 lopulla noin 443000, josta Hämeenkyrön asukasmäärä oli noin 10000 ja Nokian noin 20000. Alueen loma-asutus muuttuu yhä enemmän ympärivuotiseksi, koska mm. Tampere sijaitsee hyvin lähietäisyydellä. Loma-asutuksen määräksi arvioidaan vuoden 2005 lopussa noin 1500 - 2000.

Kalastusalueen arvioitu asukasluku on vuoden 2005 lopulla noin. 13000.

### 6.2 Viranomaisvalvonta

Kalastusalue kuuluu Hämeen TE-keskuksen kalatalousyksikön toimialueeseen. Hämeen TE-keskuksen kalatalousyksikkö valvoo kalatalouden etua ja luo edellytyksiä kalavarojen kestäväälle käytölle Kanta-Hämeen, Pirkanmaan ja Päijät-Hämeen maakunnissa

### 6.3 Luonnonsuojelualueet ja uhanalaiset lajit

Natura-2000 alueisiin kuuluu kalastusalueella Sarkkilanjärvi/SPA (54ha) ja Huutisuo/SCI (60ha), Pinsiön Matalusjoki sivupuroineen/SCI (27ha) ja Viljakkalan Ruonajoki/SCI (13ha). Siuronkoski kuuluu EU:n Eurowaternetin kalavesidirektiivin mukaisiin havaintopaikkoihin.

#### 6.3.1 Sarkkilanjärvi (54 ha)

Sarkkilanjärvi kuuluu Natura-2000 alueisiin (SPA; lintuvesi).

Sarkkilanjärvi on valuma-alueeltaan melko suuren järven joen järvilaajentuma. Järvi on umpeenkasvava, avovettä on ilman hoitotoimenpiteitä enää 1-2 ha. Alueella kasvaa laajoja järvikorteikkoja. Rantaluhtia ympäröivät pellot, joilta tulee järveen kuormitusta. Järvi on tärkeä muutonaikainen levähdyspaikka linnuille. Järvi on luokiteltu valtakunnallisesti tärkeäksi lintualueeksi. (Pirkanmaan ympäristökeskus)

Sarkkilanjärvi on valtakunnallisen lintuvesiohjelman kohde. Pirkanmaan seutukaavassa alueella on SL-1 merkintä. Suojelu toteutetaan vesilain ja luonnonsuojelulain nojalla.

Kalastusalueen kalataloudelliset toimenpiteet liittyvät Karhejärvestä alkunsa saavaan vesialueeseen, joka mm. Lavajärven ja Sarkkilanjärven kautta laskee Mahnalanselkään. Joki-alue muodostuu useista koskista ja siitä voisi kunnostaa maltillisilla toimin joki-

/koskikalastus- ja luontoelämyskohteen (ml. kanoottireitti Lavajärvi- Mahnalanselkä välille).

### 6.3.2 Pinsiön Matalusjoki (27 ha, pituus noin 13 km)

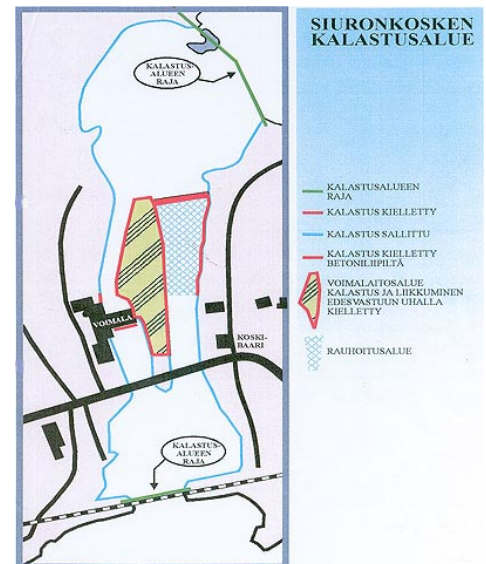
Pinsiön-Matalusjoki saa alkunsa Pinsiönharjusta purkautuvasta pohjavedestä. Lähteitä purkautuu joen yläjuoksulla muualtakin pitäen veden viileänä. Joen kokonaispituus on noin 13 km ja sen alajuoksulla on useita koskiosuuksia. Pinsiön-Matalusjoessa elää uhanalainen laji (raakku ja myös purotaimen). Jokea ja sen sivu-uomia on perattu useaan otteeseen peltojen kuivatustarpeisiin. Joen alkukohdan lähdealueella on kosteaa lehtoa ja lehtokorpea harjunotkelmassa. Valtakunnallisesti tämä on arvokas kohde ja uhanalaisen lajin viimeisiä esiintymisalueita Etelä-Suomessa. (Pirkanmaan ympäristökeskus)

Joen alkamiskohdan lähdelehto kuuluu valtakunnallisen lehtojensuojeluohjelman kohteisiin. Osa alueesta on rauhoitettu yksityiseksi luonnonsuojelualueeksi. Pirkanmaan lehtojensuojeluohjelman alueella SL1-merkintä. Koko joki on luokiteltu valtakunnallisessa pienvesi-inventoinnissa arvokkaaksi. Suojelun toteutuskeinona on luonnonsuojelulaki joen pohjoisosan lehtoalueella, muualla vesilaki. Uhanalaisen eläinlajin elinoloihin huonontavasti vaikuttavat toimet (esim. jäteveden johtaminen, vesimäärän pienentäminen) on kielletty. Kasteluveden otto on mahdollista, samoin joen lähipeltojen kuivatustilan ylläpito.

Kalastusalueen kalataloudelliset toimenpiteet ovat kohdistuneet mm. purotaimenen suojeleluun ja niiden poikastuotannon tukemiseen.

### 6.3.3 Siuronkoski

Siuronkoski kuuluu EU:n Eurowaternetin kalavesidirektiivin mukaisiin havaintopaikkoihin ja kuormituksen seurantapaikkoihin. Veden laatua seurataan myös velvoitetarkkailussa (Siuron reitin yhteistarkkailu).



### 6.3.4 Ruonajoki (13 ha, pituus noin 7 km)

Ruonajoki on Karhejärvestä Lavajärveen laskeva joki, jonka varrella on useita maatiloja viljelyksineen. Joki virtaa mutkitellen metsäalueiden läpi, siinä on monta koskiosuutta, ja sen rannoilla on paljon lähteitä (talouksien vedenotto). Rannan kasvillisuus on muuta aluetta rehevää Myllykulman kylän seudulla, jossa myös ihmisvaikutus on voimakkainta.

Joki on raakun, tämän uhanalaisen eläinlajin, viimeisiä elinalueita Etelä-Suomessa. Lajin populaatio on vielä lisääntymiskykyinen. Raakun lisääntyminen edellyttää alueella esiintyvän purotaimenen rauhoittamista ja elinolojen takaamista. Alueella tavataan myös saukkoja ja koskikaroja.

Ruonajoki on valtakunnallisessa pienvesi-inventoinnissa arvokkaaksi luokiteltu kohde. Suojelun toteutuskeinona on vesilaki.

Raakun elinoloihin heikentävästi vaikuttavat toimet on kielletty. Tällaisia ovat esim. joen vesimäärien pienentäminen, jätevesien johtaminen jne. Joesta voi ottaa vettä kastelutarcoituksiin siten, että uhanalaisen lajin elinolot eivät vaarannu.

### 6.3.5 Huutisuo-Sasi (60 ha)

Huutisuo-Sasin alueeseen kuuluvat Sasin purolehdot ja Huutisuo. Sasin puronvarsilehto on noin kilometrin pituinen ja jyrkkärinteinen. Itse puro on perkaamaton, ja siinä on useita koskiosuuksia. Huutisuo on muodostunut laskettuun järveen. Sen alueella on ruohoista avosuota, hieskoivuluhtaa ja länsiosassa vetistä rämettä.

Valtakunnallisesti Huutisuo-Sasi on arvokas luontotyyppien kokonaisuus.

Sasin purolehto on valtakunnallisen lehtojensuojeluohjelman kohde. Huutisuo on mukana soidensuojeluohjelman täydennyskohde-esityksessä. Pirkanmaan seutukaavassa Sasin purolehdolla on SL1-merkintä. Suojelu toteutetaan luonnonsuojelulain nojalla.

Huutisuon läpi on kaivettu uoma, jota kautta myös Raattajärven vesi virtaa Sanaksenjoen kautta Miharinlammiin. Huutisuon alue muodostaa ympäristömuutoksista huolimatta edelleenkin varsinkin kevätkutuisille kaloille hyvän lisääntymisympäristön.

### 6.3.6 Jokihelmisimpukka

Vuosisadan alussa jokihelmisimpukkaa eli raakua on tavattu jokseenkin yleisesti Kokemäenjoen koskisissa joissa. Raakun elinmahdollisuudet Etelä-Suomessa ovat heikentyneet 1950-luvulla. Jokihelmisimpukkatyöryhmän tietojen perusteella Oulun eteläpuolella ei ole kuin kaksi jokea, joissa raakku on lisääntynyt viimeisinä vuosikymmeninä, Ruonan-joki (ks. 5.3.4) ja Pinsiön-Matalusjoki (ks. 5.3.2). Jokihelmisimpukka on luonnonsuojelulain 47§ ja luonnonsuojeluasetuksen mukaan erityisesti suojeltava laji.

Raakku on viilleiden, puhtaiden ja riittävästi virtaavien jokien ja purojen simpukka, jota uhkaavat monet tekijät mm. maatalous, pohja- ja pintavesien hyödyntäminen, maainesotto ja lisääntynyt haja-asutus. Jokihelmisimpukalle sopivan veden pH:n tulee pysytellä 6-7 välillä.

### 6.3.7 Toutain

Vimpa ja toutain ovat ainoat vaelluskalamme\*, jotka kuuluvat särkikaloihin. Ne elävät murtovedessä tai suuremmissa järvissä, mistä ne nousevat jokiin kutemaan.

Molemmat lajit ovat kärsineet vesistörakentamisesta ja vesistöjen pilaantumisesta. Toutain on uhanalaisuusluokittelussa todettu vaarantuneeksi lajiksi.

### 6.3.8 Ankerias

Ankerias on vaelluskaloistamme\* salaperäisin. Sen elämään sisältyy vaellus Sargassomereltä Eurooppaan ja takaisin. Eurooppaan se saapuu merivirtojen mukana pienenä toukana. Takaisin Sargassomerelle se lähtee saavutettuaan sukukypsyyden noin 20 vuoden iässä. Ankerioiden määrä on vähentynyt kaikkialla maailmassa. Syy on epäselvä, mutta ainakin ympäristömyrkköjen lisääntyminen Sargassomerellä on vaikuttanut asiaan. Suomen ankeriaat ovat luultavasti peräisin istutuksista, joita on tehty laajassa mitassa 1960-luvulta lähtien, kun jokien patoaminen tukki ankerioiden vaellusreitit mereltä sisävesistöihin.

---

\* Suomen kahdeksasta uhanalaisesta kalalajista suurin osa on vaelluskaloja. Niiden vaellus liittyy lisääntymiseen. Vaelluskalojen ongelmat liittyvät yhtäältä vaeltamiseen ja toisaalta niiden suosioon ruokakaloina.

### 6.3.9 Taimen

Tunnetuimpia suomalaisia vaelluskaloja\* ovat lohi ja taimen. Ne elävät elämänsä ensivuodet yleensä virtaavissa vesissä, joista ne siirtyvät järviin tai meriin kasvamaan. Kun ne saavuttavat sukukypsyyden, ne palaavat takaisin kotijokiinsa kutemaan.

Vesistöissä tapahtuneet muutokset ovat vaikeuttaneet tai estäneet lohien ja taimenen vaellusta. Koskien perkuu puunuittoa varten ja patoaminen sähköntuotantoa varten on koitunut monen taimen- ja lohikannan kohtaloksi. Erilaisilla kalaportaita ja –hisseinä on pyritty parantamaan kalojen pääsyä takaisin kotijokiinsa. Rakennelmat ovat monessa tapauksessa osoittautuneet huonoiksi ja tehottomiksi. Sen sijaan pienten koskien ennallistamisprojekteilla on onnistuttu parantamaan virtavesien elinolosuhteita. Ennallistamista voidaan tehdä vain pienessä mittakaavassa, ja se ei tarjoa ratkaisua patojen aiheuttamaan ongelmaan.

Loheen ja taimenen kohdistuu myös voimakas kalastuspaine, sillä ne ovat hyvin arvostettuja kaloja ruokapöydissä sekä harrastekalastajien saaliina. Molemmat lajit on luokiteltu vuoden 2000 uhanalaisuusluokittelussa erittäin uhanalaisiksi kaloiksi.

#### 6.3.10 Jokirapu (ks. myös 10.3.6)

Rapurutto saapui maahamme vuonna 1893 eikä sen torjunnassa ole onnistuttu, vaan istutuksin aikaansaadut jokirapukannat ovat monin paikoin kerta toisensa jälkeen hävinneet rapuruton seurauksena.

Jokirapua on totuttu kutsumaan usealla eri nimellä, mm. rapu, jokiäyriäinen ja jalorapu. Jokirapu kasvaa luonnonvesissä normaalisti 10–12 sentin pituiseksi ja isoimmat meritoihin menneet yksilöt ovat olleet noin 17–18 sentin mittaisia vaikka Suomen ennätys onkin 16.5 senttiä. Jokiravun kuori on kova ja piikikäs ja jokiravun erottaa täpläravusta jo poikasvaiheessa sen kyljessä olevasta terävästä piikistä, joka tuntuu selvästi sormella koittamalla.

Jokiravun väriyty vaihtelee tumman ruskean, mustan, vaaleanruskean, sinisen, punaisen ja jopa valkean välillä, riippuen jokiravun elinympäristöstä ja ravinnosta. Jokiravun sakset ovat suhteellisesti pienemmät kuin täpläravulla ja leveämmät kuin kapeasaksiravulla. Naaraan sakset ovat suhteellisesti pienemmät kuin koiralla, naaraan pyrstö on puolestaan leveämpi kuin koiraan pyrstö. Jokirapunaaras tuottaa 50-100 poikasta heinäkuun loppulla, kylmänä kesänä osa naaraista saattaa kantaa poikasia vielä ravustuskauden alkaessa.

Jokiravun osalta on laadittu mm. suunnitelma ”Jokirapukantojen elvyttäminen Kanta-Hämeen, Pirkanmaan ja Päijät-Hämeen maakunnissa”, jossa myös kalastusalueellamme vielä jäljellä olevien jokirapukantojen sijaintialueet on määritelty (ks. 10.3.5). Em. suunnitelman tarkoituksena on mm. suojella vielä jäljellä olevia jokiravun alueita ja ohjata tapahtuvia täplärapuistutuksia siten, että jokiravun kannat eivät vaarannu.

### 6.4 Veneenlaskupaikat

Pääreittiveden veneenlaskupaikat ovat Mihari/uimaranta (luonnon luiska), Pappilanjoen suulla ns. vanha Paloaseman ranta (betoniluiska) ja Linnavuori/uimaranta (luonnon luiska).

### 6.5 Veneliikenne

Kalastusalueella toimii yksi vakituinen vesibussi-yrittäjä, joka järjestää säännöllisiä risteilyjä välillä Pappilanjoki - Siuro. Yrittäjä järjestää myös risteilyjä Pappilanjoelle.

### 6.6 Kalastusmatkailua ja muuta luonto- ja elämysmatkailua

Kalastusalueella sijaitsee useita palveluyrityksiä, joilla on tarjottavanaan monipuolisia matkailu- ja retkeilypalveluja. Tarkempia tietoja palveluntarjoajista mm. Hämeenkyrön kunnan ([www.hameenkyro.fi](http://www.hameenkyro.fi)) ja Nokian kaupungin ([www.nokiankaupunki.fi](http://www.nokiankaupunki.fi)) internet-sivuilta sekä kalastusalueen internet-sivuilta ([www.kalasta.net](http://www.kalasta.net)).

\* Suomen kahdeksasta uhanalaisesta kalalajista suurin osa on vaelluskaloja. Niiden vaellus liittyy lisääntymiseen. Vaelluskalojen ongelmat liittyvät yhtäältä vaeltamiseen ja toisaalta niiden suosioon ruokakaloina.

## **7 VESISTÖN KUORMITUS**

### **7.1 Jätevesipäästöt, yleistä**

Kyron kartonkitehtaan jätevedet johdetaan Pappilanjoen yläjuoksulle välittömästi Kyröskosken alapuolelle ja Hämeenkyrön kunnan jätevedet joen alajuoksulle. Kuormituksesta pääosa aiheutuu Kyron kartonkitehtaan jätevesistä. Vesistön kuormitusta aiheuttaa myös Viljakkalan kirkonkylän jätevesistä, jotka on johdettu maaliskuusta 1998 alkaen Hämeenkyrön kunnan puhdistamolle.

Kalastusalueen kalataloudellista tarkkailua on suoritettu jo vuodesta 1982 lähtien. Vuodesta 1993 alkaen on tarkkailu toteutettu yhteistarkkailuna, joka kattaa M-real Oyj:n Kyron kartonkitehtaan ja Hämeenkyrön kunnan kalataloudelliset tarkkailuvelvoitteet. Muita merkittäviä pistekuormittajia ei kalastusalueella ole. Kalataloudellista tarkkailua suorittaa Kokemäenjoen Vesienpuhdistusyhdistys ry.

### **7.2 Hämeenkyrön kunnan jätevedenpuhdistuslaitos**

Hämeenkyrön kunnan jätevedenpuhdistuslaitos (Länsi-Suomen Ympäristöviraston lupapäätös nro 23/2004/2, Dnro LSY-2003-Y-196, 11.5.2004). Puhdistamo sijaitsee Pappilanjoen länsirannalla Hämeenkyrön kunnan keskustan tuntumassa. Puhdistamon jätevedet johdetaan Pappilanjokeen, joka alkaa Kyrösjärvestä ja laskee noin 1,5km päässä jäteveden purkupaikalta Kirkkojärveen. Lupapäätös on voimassa 31.5.2008 asti, jolloin on viimeistään jätettävä ympäristölupavirastolle hakemus lupamääräysten tarkistamiseksi.

### **7.3 M-real Oy, M-real Kyro**

M-real Kyron kartonkitehtaalle annettu ympäristösuojelulain mukainen päätös 84/2003/1 (30.12.2003) ei ole vielä lainvoimainen siitä tehtyjen valitusten johdosta.

### **7.4 Kyro Power Oy vesivoimalaitos**

Uusittu Kyröskosken vesivoimalaitos käynnistyi 1.1.1998. Voimalaitoksen uusiminen aiheutti suuren muutoksen Pappilanjoen vuorokausisäännöstelyyn. Juoksutus aloitetaan tyypillisesti aina aamulla klo 7:00 ja lopetetaan illalla klo 22:00. Yöaikana klo 22:00 – 7:00 on Pappilanjoen virtaama pienimmillään vain noin 1,8 m<sup>3</sup> /s (pääosa jätevesiä ja lisäksi lauhdevesiä ja padon vuotovesiä). Pääsääntöisesti viikonloppuina juoksutus päättyy perjantaina klo 22:00 ja alkaa uudelleen vasta maanantaina klo 7:00. Vuorokausi ja viikonloppusäännöstelystä on runsaasti haittoja mm. jätevedet eivät laimene ja jätevesitulpat kulkeutuvat pitkälle alapuoliseen vesistöön kun juoksutus käynnistyy. Myös Pappilanjoen rannoille aiheutuu eroosiota vedenpinnan voimakkaista vaihteluista ja veden jäätymisestä johtuen (jäät aina lähtevät aina maanantaina "rytinällä" kun viikonlopun jälkeen voimala käynnistyy).

## 8 KALASTUSALUEEN VESISTÖT

### 8.1 Yleistä

Kalastusalue kuuluu Kokemäenjoen vesistöalueeseen. Pääreittivesi saa alkunsa Kyröskoskesta ja se laskee Siuronkosken kautta Nokianvirran alapuolella Kuloveteen ja sieltä edelleen Kokemäenjokea pitkin mereen Porin edustalla.

Kalastusalueen päävesialue, -reitti on Kyröskosken ja Siuronkosken välinen yhtenäinen vesialue. Päävesialueen lisäksi kalastusalueeseen kuuluu lukuisia pikkujärviä ja jokia.

Kalastusalueen vesistön kokonaispinta-ala on noin 2500 ha. Suurimmat järvialueet ovat Mahnalanselkä (1071 ha), Kirkkojärvi (335 ha) ja Kallioistenselkä (309 ha).

### 8.2 Pääreitinviesistöt

#### 8.2.1 Pappilanjoki

Pappilanjoki alkaa Kyrösjärvestä päättyy Kyröskosken kautta Kallioistenselkään. Kalastusalueen raja on Kyröskoskessa ja kosken alapuolinen vesialue kuuluu tämän KHS:n piiriin.

Pappilanjoki on puitteiltaan kaunis jokialue, jolla on tulevaisuudessa mahdollisuus kehittyä merkittäväksi kalastuskohteeksi jos näin halutaan.

Kalastusalue tunnisti jokialueen matkailullisen hyödyntämisen mahdollisuudet jo 1995 ja tilasi alueen kehittämissuunnitelman Pirkanmaan Kalatalouskeskukselta 1996. Suunnitelma valmistui ja hyväksyttiin vuonna 1996. Kalastuspuisto avattiin virallisesti 6.7.2000 ja sitä oli todistamassa runsaan väkijoukon lisäksi paikallisradiot/-lehti (myös Yle) ja Tampere TV. Kalastuspuiston alue (joen olosuhdemuutokset; uusi voimalaitos/virtaamavaihtelu ja jätevesipäästöt) on muuttanut vuosien 1996 - 2000 tilanteista siten, että Mahnalanselän-Kirkkojärven kalastusalue näki hyväksi muuttaa alueen toimintaa v. 2003 alusta alkaen seuraavasti:

- Pappilanjoen alue poistettiin lohi- ja siikapitoisten vesialueiden luettelosta. Muutos aiheutti ns. jokamiehenoikeuksien palaamisen Pappilanjoelle eli mato-onginta ja pilkintä ovat sallittuja ilman erillistä kalastuslupaa.
- Pappilanjoki päätettiin säilyttää toistaiseksi erityiskalastusalueena, joten alueelle myydään myös omia viehe- ja perhokalastuslupia.

Kalastuspuisto jatkaa toistaiseksi vuonna 2003 valitulla linjalla eli lupatulot käytetään lyhentämättöminä mm. taimen ja kirjolohi-istutuksiin. Istutuksia tehdään useassa erässä kalenterivuoden aikana (lupatulon asettamissa rajoissa).

Vuosittain alueelle istutetaan kalastusalueen toimesta mm. kuhaa, kirjolohta ja järviäntä.



### 8.2.2 Kirkkojärvi (340 ha)

Kirkkojärvi sijaitsee pääreittiveden yläosassa välittömästi Pappilajoen alapuolella. Kirkkojärvi on kohtuullisen rehevä ja runsasravinteinen. Vesi on pääosin sameaa ja alusveden happitilanne on ajoittain huono. Yleensä loppukesällä happi loppuu järven pohjalla.

Kirkkojärvi on kuitenkin varsin kalaisa ja mm. haukea ja kuhaa saa alueelta kohtalaisen hyvin. Vuosittain alueelle istutetaan osakaskuntien ja kalastusalueen toimesta mm. kuhaa, kirjolohta ja järvitaimenta.

### 8.2.3 Kallioistenselkä (310 ha)

Kallioistenselkä sijaitsee välittömästi Kirkkojärven alapuolella vain Laitilansalmen erottaessa alueet toisistaan. Kallioistenselän vedenlaatu on tyydyttävä, mutta on likipitään samanlainen kuin Kirkkojärvelläkin. Kallioistenselkä ei ole rehevyydeltään lähellekään Kirkkojärven luokkaa, mutta sielläkin Telilahden alue on ruohottunut ja tarvitsee kunnostusta.

Kallioistenselältä saa mm. haukea ja kuhaa saa kohtalaisen hyvin. Vuosittain alueelle istutetaan osakaskuntien ja kalastusalueen toimesta mm. kuhaa, kirjolohta, täplärapuja ja järvitaimenta.

### 8.2.4 Mahnalanselkä (1070 ha)

Kallioistenselän vedet virtaavat Kallioistenahtaan ja Arostensalmen kautta Purimossa Mahnalanselkään.

Mahnalanselkä on kalastusalueen suurin yksittäinen järviallas. Suurin syvyys Mahnalanselällä lienee n. 30m ja useita noin 25 m syvyisiä alueita löytyy.

Hämeenkyrön kunnan ja M-real Oy:n KYRO:n paperitehtaan jätevesipäästöt vaikuttavat vähintäänkin Mahnalanselälle asti. Jätevesitulpat virtaavat kapeaa vesistöä Mahnalanselälle asti, jossa virtaus vasta tasaantuu. Voimakkaan vuorokausisäännöstelyn vaikutuksesta vedenpinnan vaihtelu on Mahnalanselällä noin 5-15 cm (maksimivaihtelu tapahtuu viikonloppuisin), joka puolestaan on muuttanut alueen muuta virtaamaa huomattavasti. Mahnalanselälle tulee myös vettä Miharin kautta, joka saa alkunsa Karhejärvestä ja laskee sieltä edelleen Lavajärven ja muiden järvien, lampien ja jokien kautta Miharissa Mahnalanselkään.

Mahnalanselän kalakanta on hyvä. Perinteisesti alueelta saa hyvin kuhaa, haukea ja ahventa, mutta myös toutain on yhä useammin saaliina. Lahna-, sulkava- ja särkikanta esiintyy myös runsaana. Mahnalanselällä on myös merkittävästi kuoretta ja vähäisessä määrin muikkua.

Vuosittain alueelle istutetaan osakaskuntien ja kalastusalueen toimesta mm. rapuja, kuhaa, kirjolohta ja järvitaimenta. Myös Karppeja on istutettu koeluontoisesti vuosina 1995 ja 1996.

### 8.2.5 Jokisjärvi (191 ha)

Jokisjärvi alkaa Mahnalanselästä ja jatkuu kohtalaisen kapeana vesistönä Siuronkoskeen asti. Jokisjärven reitillä on kaksi kapeikkoa Kortsaaressa ja Murhasaaren silta.

Vedenlaatu on vastaava kuin Mahnalanselällä.

Vuosittain alueelle istutetaan kalastusalueen toimesta mm. rapuja, kuhaa, kirjolohta ja järvitaimenta.

### **8.3 Pienet ja keskisuuret vesistöt**

#### **8.3.1 Lavajärvi (190 ha)**

Lavajärvi sijaitsee kalastusalueen koillisosassa. Lavajärveen laskee pohjoisesta Karhejärveltä alkunsa saava Ruonajoki, joka kuuluu Natura-2000 kohteisiin.

Lavajärvi on suurin päävesireitin ulkopuolella olevista järviältaista. Lavajärvi laskee mm. Lavajoen, Rokkakoskenjoen, Sarkkijanjärven, Muotialanjoen, Lemmakan, Sanaksenjoen ja Miharinlammin kautta Miharissa Mahnalanselkään.

Lavajärven rantaviivan pituus on 10,4 km, eikä järvestä ole saaria. Vedet kuuluvat Asu-maniemen, Mahnalanselän, Muotialan, Palkon, Sarkkijan, Sasin ja Kierikkalan osakaskunnille. Kalastuksen käytännön järjestelystä alueelle vastaa Lavajärven kalastusseura.

Lavajärven valuma-alue on suuri ja rikkonainen koostuen pelto- ja metsämaasta sekä pienistä soista. Järven kokonaissyvyys on 22,5m ja se on kuulunut 1987 tutkimuksen mukaan lievästi rehevään vesityyppiin. Silloisten tietojen mukaan veden laadun perusolemuksia ovat olleet kohtalainen humusleima, lähes normaali pH ja lievä savisameus. Lavajärvi sopii kokonsa ja tilansa puolesta hyvin virkistyskäyttöön (Perälä, 1987).

Lavajärveen on istutettu kalastusyhdistyksen toimesta kuhaa, planktonsiikaa, kirjolohia, karppia ja täplärapua.

#### **8.3.2 Sarkkijanjärvi (54 ha)**

Sarkkijanjärvi sijaitsee Mahnalanselästä koilliseen. Sarkkijanjärven kautta purkautuvat Karhejärven ja Lavajärven vedet Miharissa Mahnalanselkään. Sarkkijanjärvi on yksi Hämeenkyrön Natura-2000 kohteista (SPA). Järvi tunnetaan valtakunnallisesti tärkeänä lintuvesikohteena.

Mataluudesta, runsasravinteisuudesta, uiton loppumisesta johtuen järvi on pahasti ruohotunut. Järveä on kunnostettu mm. vesikasvuston poistoilla, joilla avoveden osuutta on saa-

### 8.3.5 Valkjärvi (29 ha)

Valkjärvi sijaitsee Kirkkojärvestä koilliseen ja Pappilanjoesta itään. Järven omistus kuuluu Myllymäen osakaskunnalle ja kalastuksen järjestelyistä vastaa Valkjärven kalastusseura. Rantaviivan pituus on noin 3,1 km. Järven valuma-alue on erittäin pieni, joten veden vaihtuvuus on heikko. Järven veden laatu on todettu heikoksi ja ravinnetaso selvästi luontotason korkeammaksi (Perälä, 1987). Vuonna 1998 otettujen näytteiden perusteella järven fosforitaso oli korkea (120 µg/l), joka on tyypillinen reheville järville. Lisäksi näytteestä on todettu runsaasti piileviä, jotka tarttuvat helposti verkon havakseen ja aiheuttavat pyydysten limoittumista (Oravainen, 1998).

Valkjärveen on istutettu kalastusseuran toimesta mm. planktonsiikaa, kuhaa, haukea ja rapua.

### 8.3.6 Miharinlammi (14 ha)

Miharinlammi sijaitsee Mahnalanselän koillispuolella ja on oikeastaan Mahnalanselän lahti, joka on erotettu omaksi vesialueekseen Miharin sillan ja ko. sillan pengerrysten avulla. Lammin rantaviivan pituus on 1,8 km. Vesiä hallitsevat Mahnalalan ja Lemmakkalan osakaskunnat, mutta kalastuksen järjestelyistä vastaa sopimuksella Mahnalalan osakaskunta. Lammin valuma-alueella on runsaasti viljelypeltoja. Esim. Huutisuolta purkautuu hyvin humuspitoista vettä lammiin.

Lammin vedenlaatutiedot ovat vanhoja; niiden mukaan lammi on ollut 1980-luvun lopulla rehevä, pH normaalilla tasolla ja humusleima kohtalainen (Perälä, 1987).

Lammiin on istutettu Mahnalalan osakaskunnan toimesta mm. kirjolohia ja täplärappua.

### 8.3.7 Iso-Lehmijärvi (9ha)

Iso-Lehmijärvi sijaitsee Miharinlammista itään Pinsiön soraharjun keskellä. Sen vedenpinta on lähes 90m korkeammalla kuin Mahnalanselän vedenpinta. Järvi purkaa vetensä Jokijärveen Myllykylässä Pinsiön Matalusjoen kautta.

Vuoden 1994 tutkimustulosten mukaan järven pintavedessä oli runsaasti fosforia ja typpeä. Typen lisääntyminen on osoitus sinilevien typen sidonnasta. Tutkimusten mukaan järvessä esiintyy ajoittain sinileväongelmia, jotka johtuvat alusveden hapettomuudesta. Tähän on syynä alusveden heikko keväinen tuulettuminen (Oravainen, 1994). Em. syystä Järveä on kunnostettu aivan viime vuosina, jolloin kevätvesien ja yleensäkin poisvirtaavan veden juoksutus on pakotettu tapahtumaan järven pohjaan sijoitetun putken kautta. Tutkimustuloksia ei kunnostusten tuloksista ole vielä saatavilla.

Pirkanmaan ympäristökeskus (Sami Moilanen) suoritti järvellä koekalastuksen vuonna 1998 osana Pinsiön Matalusjoen tutkimushanketta. Koekalastuksen saalislajit olivat; hauki, ahven, kiiski ja särki. Eri kalalajien osuudet painon mukaan olivat; särki 69 %, ahven 19 %, hauki 12 % ja kiiski 0 %.

Järven vesialuetta hallitsee Muotialan osakaskunta, mutta sopimuksella alueen hoito kuuluu Mahnalalan osakaskunnalle. Käytännössä järvi on hyvin erillään päävesialueesta ja on vain ranta-asukkaiden käytössä, joten mm. istutusten suhteen käyttäjien oma aktiivisuus ratkaisee miten Mahnalalan osakaskunta panostaa alueeseen.

Istutusrekistereissä ei ole tietoa istutuksista.

### 8.3.8 Lemmakkalanjärvi (6 ha)

Lemmakkalanjärvi sijaitsee alueen keskiosassa ja lähellä Miharua. Järven kautta kulkee vesireitti, joka alkaa Karhejärvestä ja tulee Lavajärven, Sarkkilanjärven kautta Lemmakkalanjärveen ja jatkaa edelleen siitä Sanaksenjoen ja Miharinlammin kautta Miharissa Mahnalanselkään. Rantaviivan pituus on 1,0 km. Veden laadusta ei ole saatavilla tietoa.

Vesialuetta hallitsevat Muotialan ja Lemmakkalan osakaskunnat, mutta sopimuksella kalastusjärjestelyistä vastaa Mahnalalan osakaskunta. Järveen on istutettu Mahnalalan osakaskunnan toimesta mm. karpia ja täplärappua.

### 8.3.9 Oksilampi (4 ha)

Oksilampi sijaitsee Ala-Pinsiössä eli alueen itä-kaakko osassa. Sen vedenpinta on lähes 40m korkeammalla kuin Mahnalanselän vedenpinta. Lammi purkaa vetensä Jokisjärveen Myllykylässä Pinsiön Matalusjoen kautta

Pirkanmaan ympäristökeskus (Sami Moilanen) suoritti lammella koekalastuksen vuonna 1998 osana Pinsiön Matalusjoen tutkimushanketta. Koekalastuksen saalislajit olivat; hauki, ahven ja särki. Eri kalalajien osuudet painon mukaan olivat; särki 56 %, hauki 29 % ja ahven 15 %. Pyydykset olivat pyynnissä vain yhden vuorokauden ja pyydykset likaantuivat (limoittuivat) huomattavasti. Tutkimuksen mukaan runsas särkikanta edesauttaa järven korkean ravinnetason säilymistä.

Järven vesialuetta hallitsee Mahnalan ja Sarkkilan osakaskunnat, mutta sopimuksella alueen hoito kuuluu Mahnalan osakaskunnalle. Käytännössä järvi on hyvin erillään päävesialueesta ja on vain alueen ranta-asukkaiden käytössä, joten mm. istutusten suhteen käyttäjien oma aktiivisuus ratkaisee miten Mahnalan osakaskunta panostaa alueeseen.

Istutusrekistereissä ei ole tietoa istutuksista.

## 9 VESIALUEIDEN OMISTUS

### 9.1 Kalastusalueen osakaskunnat

Pääosa kalastusalueen vesialueista on jakamattomia osakaskuntien omistamia vesialueita.

Kalastusalueen osakaskunnat ovat: Asumaniemi, Esko-Urpola, Heinijärvi, Jumesniemi-Sirkkala, Kalkunmäki, Kankaantaka, Kauniainen, Kierikkala, Korvola, Kulju, Kyröspohja, Laitila, Lemmakkala, Mahnala, Muotiala, Palo (Palko), Pappila, Sarkkila, Sasi, Tuokkola, Turkkila, Vanaja, Vanajan Lavajärvessä olevat alueet.

Kalastusalueen osakaskunnat, osakaskuntien hallitsemat vesistön pinta-alat ja rasisluokitukset ovat KHS:n liitteenä olevassa taulukossa (ko. taulukko on hyväksytty muuttumattomana jo useita vuosia, viimeksi vuoden 2005 vuosikokouksessa).

### 9.2 Yksityiset vesialueet

Kalastusalueella yksityisiä vesialueita on hyvin vähän ja niillä ei ole laajempaa merkitystä kuin aivan osakkaidensa ja ko. ranta-asukkaiden osalta. Suurimmat yksityiset vesialueet ovat Valkjärvi (alueesta huolehtii kalastusyhdistyksen) ja Järvenjärvi (ei tietoa kalastusjärjestelyistä).

### 9.3 Kalastusseurat ja -yhdistykset

Kalastusalueella on kaksi toimivaa kalastusseuraa eli Lavajärven ja Valkjärven kalastusseurat.

Lavajärven vesialueen (190 ha) omistus on pirstoutunut usean osakaskunnan kesken. Lavajärven kalastuksen järjestäminen on muotoutunut vuosikymmenien kuluessa Lavajärven kalastusyhdistyksen vastuulle. Kalastusyhdistyksellä ei ole virallisia selvittelysopimuksia kaikkien osakaskuntien kanssa, mutta tämä ei ole vaikeuttanut toimintaa. Kalastusyhdistyksen toiminta on ollut aktiivista.

Valkjärvi (28 ha) muodostuu myös useasta eri kalastuskunnasta. Alueen osakaskunnat ovat tehneet selvittelysopimuksen Valkjärven kalastusseuran kanssa, joka huolehtii ko. vesialueen kalastuksen järjestämisestä. Kalastusyhdistyksen toiminta on ollut aktiivista.

## 10 KALASTUSRASITUS JA SAALISTIEDOT

### 10.1 Yleistä

Kalastusalue sijaitsee Pirkanmaan talousalueella, jonka väestökasvu on suhteellisesti suurinta Uudenmaan ohella. Kalastusalueen kunnat Nokia (+540) Hämeenkyrö (+ 94) olivat molemmat väestökasvun aluetta. Kalastusalueen lähikunnista myös Ylöjärvi (+679) kasvaa väestön osalta jatkuvasti. (Huom. suluissa asukasmäärien lisäykset vuonna 2005).

Kalastaja- ja saalistiedot perustuvat Kokemäenjoen vesistön vesiensuojeluyhdistyksen tekemiin velvoitetarkkailuraportteihin ja "Kuinka Suomi kalastaa" -raporttiin

### 10.2 Kuinka Suomi kalastaa – raportti nro 121 (1998)

Hämeen TE-keskuksen alueella kalastajia oli yhteensä 461.321 kpl ja kalastavia kotitalouksia 268.448 kpl (Mahnalanselän-Kirkkojärven kalastusalue kuuluu Hämeen TE-keskuksen toimialueeseen).

Mahnalanselän-Kirkkojärven kalastusalueella

- kalastavia vapaa-ajankalastajia oli 4.712
- kalastusta harjoittavia kotitalouksia oli yhteensä 2.457 kpl
- kalastusrasituksesta n. 29 % oli ongintaa ja pilkintää, n. 13% heittovapakalastusta ja vetouistelua ja n. 58 % muuta kalastusta
- heittovapa- ja vetouistelukalastuksen kalastusvuorokausista n. 39 % oli lääninluvilla (muu rasitus omistajan tai alueen luvilla).

### 10.3 Kokemäenjoen vesistön vesiensuojeluyhdistyksen velvoitetarkkailu

Siuron reitin eli kalastusalueemme päävesireitin kalataloudellista tarkkailua on suoritettu jo vuodesta 1982 lähtien. Vuodesta 1993 alkaen tarkkailu on toteutettu yhteistarkkailuna, joka kattaa M-real Oyj:n Kyron kartonkitehtaan ja Hämeenkyrön kunnan kalataloudelliset tarkkailuvelvoitteet.

Tarkkailua suoritetaan Hämeen TE-keskuksen hyväksymän, Hämeenkyrön kunnan ja M-real Kyro Oy:n lupapäätöksissä edellytetyn tarkkailun mukaisesti. Käytössä ovat seuraavat tarkkailumenetelmät: jatkuva kalastuskirjanpito, vuosittainen kalastustiedustelu ja kolmen vuoden välein määriteltävät kalojen elohopeapitoisuudet.

Em. tarkkailujen perusteella tehty raportti on tämän KHS:n liitteenä ja siitä löytyy mm. kalastustiedustelujen ja kalastuskirjanpitojen perustuvat kalastotiedot ja saalismäärät.

## 11 KÄYTTÖ- JA HOITOSUUNNITELMA

### 11.1 Yleiset tavoitteet

Tämän KHS:n tavoitteena on ohjata Mahnalanselän-Kirkkojärven kalastusalueen ja osakaskuntien hoitotoimenpiteitä ja kalastuksen järjestämistä sekä helpottaa päätöksentekoa.

Lainsäädännön kautta ns. ensisijaisia ohjeita:

- KaL 1, jonka mukaan kalastusta harjoitettaessa on pyrittävä vesialueiden mahdollisimman suureen pysyvään tuottavuuteen. Erityisesti on pidettävä huolta siitä, että kalakantaa käytetään hyväksi järkiperäisesti ja ottaen huomioon kalataloudelliset näkökohdat, sekä huolehdittava kalakannan hoidosta ja lisäämisestä. Tällöin on vältettävä toimenpiteitä, jotka voivat vaikuttaa vahingollisesti tai haitallisesti luontoon tai sen tasapainoon.
- KaL 2§, jonka mukaan kalastusoikeuden haltija on ensi kädessä velvollinen järjestämään kalastuksen ja kalakannan hoidon niin, että 1 §:ssä mainitut tavoitteet otetaan asianmukaisesti huomioon.

### 11.2 Keskeiset suunnitelmakauden 2006 -2010 tavoitteet

#### 11.2.1 Luvanmyynnin kehittäminen

Kalastusalue on edellisen 5v jakson aikana luonut kiinteiden pyydysten yhtenäislupajärjestelmän, joka kattaa suurimman osan päävesireitistä. Nyt Lupajärjestelmä tulee saattaa koko päävesireitin aluetta käsittäväksi.

Kalastusalueella on uistin- ja viehekalastuksen osalta ollut toimiva yhtenäislupajärjestelmä "kalapassi" jo em. kiinteiden pyydysten lupajärjestelmää huomattavasti kauemmin.

Pidemmän ajan tavoite alueella on yhtenäistää ja yhdistää koko alueen luvanmyynti. Tämä tarkoittaa, että osakaskunnat luovuttavat luvanmyynnin kalastusalueen tehtäväksi. Osakaskuntakohtaiset lupatulot voidaan tässäkin tapauksessa todeta ja kohdentaa mm. istutukset ko. lupatulojen mukaan.

#### 11.2.2 Kalastuksen valvonta

Kalastuksen valvonta muodostaa aivan keskeisen kalastustulojen tulovirran takaavan toiminnan. Osakaskunnat ja kalastusalue ovat toki tehneet valvontatoimintaa alueella vuosikaudet, mutta paikoittain ja ajoittain valvonta on heikkoa. Viranomaisten (poliisi) taholta ei käytännössä enää ole valvonta-apua saatu.

Valvonta tulee järjestää osin "kylmän" ammattimaisesti ja tämän toiminnan kehittämiseen tulee panostaa tulevalla KHS kaudella. Kalastusalueen tulee löytää keinot riittävän rahoituksen takaamiseksi tälle ammattimaisen valvonnan ostamiselle.

Kalastusalueen ja osakaskuntien tulisi yhdessä kohdentaa arviolta noin neljäsosa pyydysmerkkituloistaan valvontatoimen järjestämiseen. Myös omistajakorvauksista tulisi kohdentaa vastaava panostus valvontatoimeen. Valvontatoimeen kohdistettu kulu tulee kyllä pääosin lupatuloina / omistajakorvauksina takaisin.

Em. rahoitusjärjestelyn varjopuolena on eri osakaskuntien tulojen seuranta, joten tämän yksinkertaistamiseksi valvontakustannukset tulee määritellä osakaskunnittain niiden hallitsemien vesialueiden perusteella, huomioiden kuitenkin kunkin vesialueiden tehokkuusluku. Kalastusalueen osalta valvontaan kohdennettava vuosittainen määräraha perustuu ennakoituihin yhteislupien tuloihin.

#### 11.2.3 Kalastuksen lisääminen

Kalastusalueen keskeisenä tavoitteena on myös kala-/rapukantojen kestävä kehitys ja samalla istutusten tulosten tehokkaampi hyödyntäminen.

Päävesireitillä kalastusrasitus on kaiken aikaa vähentynyt ja yksipuolistunut (arviolta vain noin kolmannes pyydysyksiköistä on luvanmyynnin perusteella käytössä). Päävesireitin

saalistavoite tulisi olla keskimäärin 20 -25 kg/ha, mutta tämä edellyttää ensisijaisesti rantakalastuksen lisäämistä. Tavoitteena on löytää hyvät pelisäännöt virkistyskalastuksen ja verkkokalastuksen yhteensovittamiselle ja näin samalla edistää kalastuksen monipuolistumista sekä pyynnin kohdistumista myös tasapuolisesti muihinkin kalalajeihin kuin vain petokaloihin.

**Kalastuksen lisääminen** on keskeisiä kalastusalueen kehittämisen painopistealueita. Seuraavassa esimerkkejä kalastuksen lisäämisestä alueella:

- luvanmyynnin tehostaminen; lupien saatavuuden parantaminen mm. kalastusalueen yhtenäislupa on tästä hyvä esimerkki.
- kalastuksesta matkailutuote; kalastusalueen tulee tukea alueella jo toimivia maatala- ja elämysmatkailuyrityksiä järjestämällä luvat ja kalastuspaikat toimiviksi. Kalastusalueen tulisi myös aktiivisesti etsiä uusia yhteistyökumppaneita mm. kalastusoppaita alueen hyödyntämiseen.
- uusien kalastuskohteiden aikaansaaminen ja tunnetuksi tekeminen; Siuronkoski ja Pappilanjoki ovat hyviä esimerkkejä suunnitelmallisesta kalastuskohteiden rakentamisesta.
- istutusten tehokkaampi hyödyntäminen; istutuksilla saalisvarmuuden kasvattaminen (kuha) ja esim. lohikalojen istutuksilla virkistys- ja matkailukalastuksen kiinnostuksen lisääminen.
- kalojen hyötykäytön lisääminen; mm. aktiivinen tiedottaminen kalojen terveellisyydestä ruokavaliassa.
- vähempiarvoisten kalalajien pyydystyksen lisääminen; mm. rantakalastuksen lisääminen.
- yhtenäisen pyydysyksiköinnin aikaansaaminen ja kokonaispyydysyksiköinnin käyttöönotto; mahdollistaisi nykyistä paremmin eri ajankohtina tapahtuvan kalastuksen tehostamisen ja mm. rantakalastuksen lisäämisen.

### 11.3 Pyydysyksiköinti

Suosittelaa lisäksi, että kalastusalueen kunkin osakaskunnan säännöissä otetaan käyttöön seuraavan suosituksen mukainen pyydysyksiköinti:

- |                                 |  |
|---------------------------------|--|
| • verkko 3 m * 30 m             | 2 py   |
| • verkko 6 m * 30 m             | 4 py   |
| • verkko 3 m * 60 m             | 4 py jne.                                    |
| • pitkäsiima 100-koukku         | 2 py   |
| • rantarysä, alle 1m korkea     | 1 py   |
| • rysä, 1-1,5m korkea           | 2 py   |
| • katiska tai madesuppilo       | 0,5 py (2-katiskaa on 1 py)                  |
| • isku- tai muut koukut         | 0,2 py (5-koukku on 1 py)                    |
| • uistin, virveli tai perhovapa | 0,2 py                                       |
| • rapumerta                     | = ei yksiköity; erillinen käyttömäärärajoite |

### 11.4 Kokonaispyydysyksikkömäärä ja sen jakaminen eri kalastajaryhmille

Kalastusalueen kokonaispyydysyksikkömääriä laskettaessa suositellaan käytettäväksi kerrointa 1,0 \* vesipinta-ala hehtaareina. Kokonaispyydysyksiköinnissä tulee huomioida nk. tehollinen vesi-pinta ala; erittäin matalat vesikasvuston täyttämät ranta-alueet kannattaa jättää pois laskelmasta.

Em. huomioiden ovat kokonaispyydysyksikkömäärät päävesireitin järviolueilla seuraavat:

- |                    |                   |
|--------------------|-------------------|
| • Kirkkojärvi      | 300 py (340 ha)   |
| • Kallioistenselkä | 290 py (310 ha)   |
| • Mahnalanselkä    | 1000 py (1070 ha) |
| • Jokinenjärvi     | 180 py (191 ha)   |

pyydysyksikkömääriä jaettaessa on huomioitava eri kalastajaryhmät. Kokonaisyksikkömäärää jaettaessa suositellaan jaettavaksi seuraavasti:

- |                                 |      |
|---------------------------------|------|
| • kalastuskunnan osakkaille     | 70 % |
| • kylässä vakituisesti asuville | 20 % |
| • ulkopuolisille                | 10 % |
| • Huom.                         |      |

- o ulkopuoliseen ryhmään katsotaan kuuluvaksi myös ammattikalastajat, mutta kalastusalueen koko ei kuitenkaan mahdollista ammattikalastuista.
- o 0

## 12 KALASTUSRAJOITUKSET

### 12.1 Kalastusoikeus - kalastuksenhoitomaksu

Jokaisen kalan tai ravun pyyntiä harjoittavan henkilön tulee suorittaa valtiolle kalastuksenhoitomaksu. Kalastuksenhoitomaksu vuonna 2006 (vuosittain valtio päättää ko. hinnat) on 20 euroa kalenterivuodelta tai kuusi euroa kultakin enintään seitsemän vuorokauden kalastusjaksolta. Kalastuksenhoitomaksua ei kuitenkaan peritä alle 18-vuotiaalta eikä 65 vuotta täyttäneeltä eikä henkilöltä, joka harjoittaa onkimista tai pilkkimistä. Onkimisena pidetään sellaista kalastusta, jota harjoitetaan vavalla ilman heittokalastukseen soveltuvaa kelaa ja jossa vapa tai siima on onkijan kädessä tai käden ulottuvilla eikä vieheenä ole pilkki, uistin, perho tai muu keinotekoinen laite. Pilkkimisena pidetään kalastusta siimaan kiinnitetyllä pystysuunnassa liikuteltavalla pilkillä, siimaa kädessä pitäen tai lyhyehköä heittokalastukseen soveltumatonta vapaa käyttäen.

### 12.2 Yleistä kalastusrajoituksista

**Kalastuskieltoalue** on alue, jossa viranomainen on kieltänyt onkimisen, pilkkimisen ja viehekalastuksen. Kieltoihin kuuluu esimerkiksi TE-keskusten antama kalastuslain 11 §:n mukainen viehekalastuskielto. Kalastus voi olla kiellettyä myös muun lain tai määräyksen perusteella.

**Rauhoitusaikana** tietyn kala- tai rapulajin pyydystäminen on kielletty. Ajanjaksona, jolloin jokin kalalaji (tai rapu) on rauhoitettu, ei vedessä saa pitää pyydystä, joka on kyseisen lajin pyyntiin tehty tai erityisesti siihen sopiva. Rauhoitusaikana pyydykseen tarttunut rauhoitettu kala (tai rapu) on viipymättä laskettava takaisin veteen.

**Rauhoituspiiri** on alue, jonka kalastusalue perustaa enintään kymmeneksi vuodeksi vesialueelle, jossa arvokkaat kalalajit kutevat, oleskelevat tai jonka lävitse ne vaeltavat. Rauhoituspiiri merkitään maastoon asianmukaisin merkein. Rauhoituspiiripäätöksessä määrätään, minä aikana ja millä tavalla kalastus on rauhoituspiirissä rajoitettu. Rauhoituspiirien määrä on nykyisin vähäinen.

Kalastusalue voi tietyillä vesialueilla määrätä **alamitan** myös muille kuin kalastusasetuksessa määritetyille kalalajille (tai rapulajille), tai määrätä, että alamitta on suurempi kuin asetuksessa on määrätty. Alamitta on kalojen alin sallittu pyyntimitta. Kalan pituus mitataan leuan kärjestä suoraksi ojennetun ja yhteen puristetun pyrstöevän kärkeen. Kalojen alamitoista on säädös kalastusasetuksessa.

Asetuksessa alamitat ovat seuraavat: merilohi 60 cm (paitsi Oulun ja Lapin läänien sisäisillä aluevesillä 50 cm), meritaimen 40 cm, **järvilohi 40 cm, järvitaimen 40 cm**, nieriä 40 cm (Vuoksen vesistöalueella ja Inarinjärvessä), **kuha 37 cm** ja harjus 30 cm.

**Lohi- ja siikapitoisten vesistöjen koski- ja virtapaikat** (Kalastusasetuksen (1116/82) 51b §:n mukainen määrittäminen). Hämeen työvoima- ja elinkeinokeskus on määrittänyt Kanta-Hämeen, Pirkanmaan ja Päijät-Hämeen maakuntien lohi- ja siikapitoisten vesistöjen koski- ja virtapaikat, joissa jokamiehenoikeuteen perustuva onkiminen ja pilkkiminen sekä läänikohtaisen viehekalastusmaksun nojalla tapahtuva kalastaminen on kielletty (KaL 8 §). Näissä kohteissa voidaan kalastaa ainoastaan kalastusoikeuden haltijan luvalla. Ks. tarkemmin esim. internet-linkistä [www.mmm.fi/kalastus/rajoitukset/](http://www.mmm.fi/kalastus/rajoitukset/).

### 12.3 Kalastusalueella voimassaolevat erityisrajoitukset

Yleisen lainsäädännön ja asetusten lisäksi kalastusalueella on seuraavia lisärajoituksia.

#### 12.3.1 Kuhan alamitta

Kalastusalueen kuhakanta on varsin hyvä, mutta ongelmana on kuhan pyytäminen taloudellisesti edelleen liian aikaisin, joten kalastusalue on päättänyt tulevina vuosina suosittaa pyydystetyn kuhan alamitaksi 40cm.

Kalastusalue tunnetaan jo nyt hyvänä kuhavetenä, mutta se pyritään nostamaan yleiseen tietoisuuteen erityisesti isojen kuhien saalisvetenä. Tämä tarkoittaa tarkistuksia myös verkkojen silmäkokoihin.

**Kuhan alamitaksi kalastusalueella suositellaan 40 cm.**

#### 12.3.2 Verkon silmäkoko (päävesireitti)

Verkkojen silmäkoko välillä **20 - 49 mm** on ollut kielletty jo v. 2003 alkaen (sallitaan kuitenkin alle 3 m syvyisissä rantavesissä). Suosituksena tämä kieltö on astunut voimaan kalastusalueella jo vuoden 2000 alusta.

Kuhan saaliskoon kasvattamiseksi suositellaan verkkojen silmäkoon nostamista **aluksi suositusluontoisena 50mm -> 55mm**. Suosituksen siirtymäkausi asetetaan riittävän pitkäksi eli 10v:ksi, jotta pyydysmuutoksiin varataan taloudellisesti riittävän pitkä aika. Määräykseksi em. silmäkoko tulee vuonna 2015.

#### 12.3.3 Verkojatan pituussuositus (päävesireitti)

Kalastusalueen päävesireitinkin osalta vesistöalue on varsin kapeaa, joten pitkät verkkojatat aiheuttavat muulle vapaa-ajankalastukselle, veneliikenteelle jne. haittaa.

Em. syystä kalastusalue on ottanut käyttöön seuraavat verkkojatan pituussuositukset:

- kesäaikana (1.5 – 30.11) verkkojatan pituus saa olla enintään kaksi verkkoa.
- talviaikana (1.12 – 30.4) verkkojatan pituus saa olla enintään neljä verkkoa.

#### 12.3.4 Atrain- ja harppuunakalastus (päävesireitti)

Atrain ja harppuunakalastus on kielletty kalojen kutuaikoina; Kalastusasetuksen mukaan ko. kalastustapojen käyttö on kielletty huhtikuun 15 päivän ja kesäkuun 20 päivän välisen ajan.

**Kalastusalue rajoittaa** em. yleistä kalastusasetusta **lisäksi siten**, että kalastusalue **sallii** atrain- ja harppuunakalastuksen **vain elo-, syys- ja lokakuulla**.

#### 12.3.5 Ravustus; alue, alamitta ja pyydysmäärät (päävesireitti)

Rapujen osittainen pyydystyskieltö jatkuu (ravustus on sallittu 2005 alkaen osassa istutusalueita (luvanmyynnin yhteydessä on lupa-alueen kartta nähtävillä/ostettavissa),

- ravun kotiutusistutukset käynnistettiin kalastusalueen päävesireitille vuonna 1995 ja istutukset ovat jatkuneet siitä asti vuosittain keskeytyksettä.
- Istutusalue käsittää v. 2005 istutusten jälkeen jo noin ¾-osaa alueemme päävesireitin ravulle sopivista alueista.

**Rapujen alamitta:** Rapujen alamitaksi on määrätty 10 cm. Tätä mitta pienemmät yksilöt on päästettävä välittömästi irti pyyntipaikalla.

**Pyydysmäärät:** rapumertojen määrä rajoitetaan **5 kpl / ravustaja**. Ravustaja ei saa käyttää muiden henkilöiden pyydysyksiköitä ravustustapahtumassa. Kunkin ravustajan (kalastajan) tulee suorittaa itse pyydystensä kokeminen.

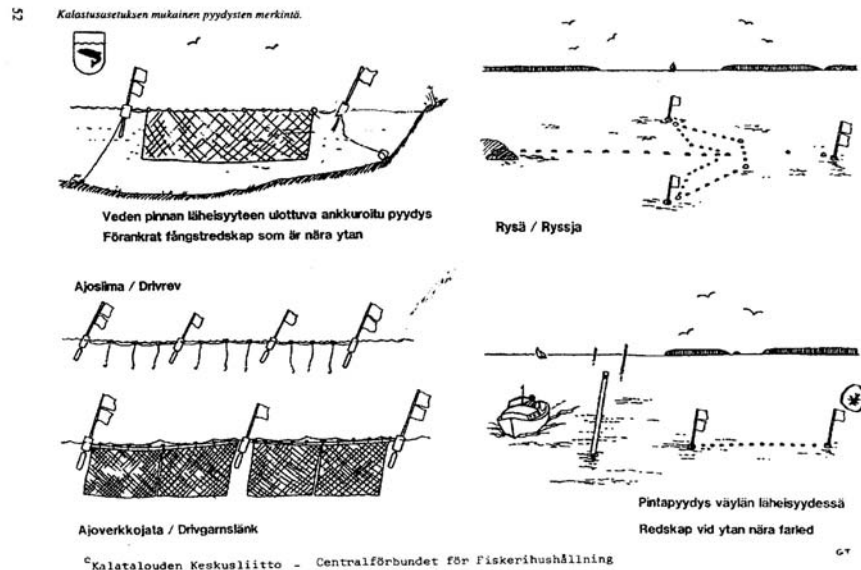
### 12.3.6 Muut säännöt ja rajoitukset mm. pyydysten merkintä

**Apajapaikkojen varaus:** apajapaikkojen varaaminen on ehdottomasti kielletty. Kaikki viitat ja kohot on poistettava vedestä samalla kuin pyydyksetkin poistetaan, vaikka pyydysten poisto olisi tilapäistä.

**Pyydysten merkintä:** kaikki seisovat pyydykset myös jokainen koukku on erikseen merkittävä selvästi näkyvällä omistajan nimellä ja osoitteella varustetulla koholla tai viitalla (ja/tai osakaskunnan omalla numeroidulla) pyydysmerkillä. Kesällä verkkojata on merkittävä molemmista päistään, jotka ulottuvat vähintään 150 cm vedenpinnan yläpuolelle (ks. alla olevat piirrookset)

Yli 30 m pidemmälle verkkojatalle suositellaan suunta- tai välikohon käyttöä.

#### 2) Kalastusasetuksen mukainen pyydysten merkintä



### 12.3.7 Pinsiön Matalusjoki

Hämeen TE-keskus on päätöksellään 28.5.2003 määrittänyt Pinsiö-Matalusjoen lohi- ja siikapitoiseksi, jolloin kalastuslain 8§:ssä tarkoitettu onkiminen, pilkkiminen ja viehekalastus on kielletty joen koski- ja virtapaikoissa suoraan lain nojalla.

Hämeen TE-keskus kieltää kalastuslain 8§:ssä tarkoitetun onkimisen, pilkkimisen ja viehekalastuksen sekä kalastuslaissa 9§:ssä tarkoitetun kotitarve- ja virkistyskalastuksen myös muualla kuin koski- ja virtapaikoissa Pinsiö-Matalusjoella sekä siihen laskevissa Oksilammen, Pertunkorvenojan ja Blummanojan sivupuroissa lukuun ottamatta vesistön lattavalla olevia lampia (Vähä-Kaita, Oksilampi, Toivasjärvi). Kielto on voimassa vuoden 2009 loppuun.

Alueesta lisää KHS:n kohdassa 5.3.2 (Natura 2000-alueet)

### 12.3.8 Ruonajoki

Jokialue on ollut purotaimenen ja raakun esiintymisaluetta. Kalastusalueelle ei ole tullut pyyntöjä tai tietoa ko. alueen eri

### 12.3.9 Siuronkoski

Hämeen TE-keskuksen kalatalousyksikkö on Kalastusasetuksen (1116/82) 51b §:n mukaan luokitellut koskialueen (myös padon yläpuoli) on lohi- ja siikapitoiseksi koski- ja virtapaikaksi (päätös annettu 3.6.2002, Dnro 177/5715/01).

Siuronkosken erityislupa-alue (koskikalastus) on merkitty tämän KHS:n kohdassa 5.3.3 olevaan piirrokseen.

### 12.3.10 Pappilanjoki

Pappilanjoki on toistaiseksi poistettu lohi- ja siikapitoisten vesistöjen luettelosta, Koska voimalaitoksen aiheuttamat virtaamavaihtelut ja pitkäaikainen jätevesipäästöjen lupaeh-tojen ylittäminen M-real Oy Kyron kartonkitehtaalla pilasivat alueen maineen ja estivät alueen markkinoinnin. Jätevesipäästöt ovat tällä hetkellä luvan mukaiset, mutta voimalai-toksen virtaamavaihtelut edelleen haittaavat alueen toimintaa.

Pappilanjoki (kalastuspuisto) on esitelty tarkemmin tämän KHS:n kohdassa 7.2.1, jossa oleva piirros osoittaa kalastusalueen rajan (puomi) Kyröskosken alapuolella.

## 13 KALAISTUTUKSET; TOTEUTUMA JA SUUNNITELMA

### 13.1 Toteutetut istutukset yhteensä (koko alue):

	Kuha	Rapu	Täplä- rapu	Järvi- taimen	Järvi- lohi	Kirjo- lohi	Plankton- siika	Hauki Ankerias	Karppi Muikku
1989	17619								
1990	15200	2500							
1991	21362			1860					
1992	18928			635			4085		
1993	21818	206 (*)		640			9280		
1994	22900	250 (*)	1910	1019			500		
"			350 (*)						
1995	20012		5400	434		311			380 K
1996	13027		3200			559	2000	1100 H	286 K
1997	31257		2213	1696		797	11253	500 H	555 K
"			920 (*)					4500 A	
1998	50676		2818 (*)	1172		665	8429		
1999	26608		690	3409	166	752	10436		
"			3400 (*)						
2000	17084		2064 (*)	2321	86	830			
2001	22028		4045	361	259	1066	1800		100000 M
2002	20232		1764	965	280	1044			
2003	9409		2700	546	429	613	1800		
2004	40400	420	4820	500	235	439			
2005	1300		3400	500		1515	2500	3500H	

**Huom.**

\*) aikuisia (sukukypsiä)

vuosien 1989 – 2005 luvut TE-keskuksen istutusrekisteristä 21.11.2005 (toteutuneet)

H merkintä tarkoittaa haukien istutusmäärää

A merkintä tarkoittaa ankerioiden istutusmäärää

K merkintä tarkoittaa Karppien istutusmäärää

M merkintä tarkoittaa muikkujen istutusmäärää

Plankton siika-istutukset (2000-luvulla) ovat tapahtuneet muualle kuin päävesireitille



### 13.2.3 Kalastusalueen omilla varoilla tehtävien istutusten suunnitelma ja seuranta päävesireitille

Istutukset tapahtuvat kalastusalueen yhtenäislupien lupamaksutuotoilla, joita on arviolta noin **1500 e/v**. Kalastusalueen omiin varoihin lasketaan tässä niiden osakaskuntien luvanmyyntitulot, joista kalastusalue vastaa. Istutuksissa huomioidaan täten ko. osakaskuntien vesialueiden sijainti.

Toteutuneen istutusten määrät ovat riippuvaisia ko. ajankohdan hintatasosta ja istukkaiden koosta.

	Kuha	Rapu	Täplärapu	J.taimen/-lohi	Muikku	Kirjolohi	Ankerias	Toutain Karpپی
2006 S				300				
2006 T								
2007 S	10 000							
2007 T								
2008 S				300				
2008 T								
2009 S	10 000							
2009 T								
2010 S				300				
2010 T								

**Huom.** Vuosien 2006 – 2010 luvut ovat suunnitelma istutuksista (S) ja toteutuman seuranta (T)  
Mahnalanselälle tulisi suosituksen mukaan istuttaa vuosittain kuhaa 10 000 – 30 000 kpl.

### 13.2.4 Kalastusalueen Pappilanjoen istutussuunnitelma ja -seuranta

Kalastusalue kohdentaa Pappilanjoen istutuksiin ko. erityisalueen lupatuloja vastaavan summan lyhentämättömänä. Vuosisuunnitelma perustuu edellisen kauden lupatuloihin. Lupatulot ovat vakiintuneet voimalaitoksen aiheuttaman huomattavan vähennyksen jälkeen noin **300 e/v** tasolle.

	Kuha	Rapu	Täplärapu	J.taimen/-lohi	Muikku	Kirjolohi	Ankerias	Toutain Karpپی
2006 S				30		35		
2006 T								
2007 S				30		35		
2007 T								
2008 S				30		35		
2008 T								
2009 S				30		35		
2009 T								
2010 S				30		35		
2010 T								

**Huom.** Vuosien 2006 – 2010 luvut ovat suunnitelma istutuksista (S) ja toteutuman seuranta (T)

### 13.2.5 Istutussuositukset ja -seuranta osakaskuntien päävesireitin istutuksiin

Istutukset tapahtuvat osakaskuntien lupamaksu- ja omistajakorvaustuloilla. Osakaskunnat suorittavat jatkuvasti alueelleen istutuksia.

	Kuha	Rapu	Täplä- rapu	J.taimen/ -lohi	Muikku	Kirjolohi	Ankerias	Toutain Karppi
2006 S	28 000					200		
2006 T								
2007 S	28 000					200		
2007 T								
2008 S	28 000				1 000 S	200		
2008 T								
2009 S	28 000				1 000 S	200		
2009 T								
2010 S	28 000				1 000 S	200		
2010 T								

**Huom.** Vuosien 2006 – 2010 luvut ovat suunnitelma istutuksista (S) ja toteutuman seuranta (T) Mahnalanselälle tulisi suositusten mukaan istuttaa vuosittain kuhaa 10 000 – 30 000 kpl. Kuhaistutusten toteutussuositus: Mahnalanselän osakaskunta noin 20 000 kpl, Laitilan osakaskunta noin 5000 kpl (Kallioistenselkä) ja Jumesniemen-Sirkkalan osakaskunta noin 3000 kpl. Kirjolohien (vaihtoehtoisesti järvitaimen) istutukset jos varat antavat myöden suunnilleen kuhaistutusten suhteessa.

### 13.3 Istutussuositukset

Sopivia istutusmääriä laskettaessa on vältettävä liian tiheitä istutuksia, etteivät kannat kääpiöityisi ja että ravintoa olisi kaikille istukkaille tarpeeksi. Seuraavat tiedot perustuvat pääasiassa kirjaan "Kalaveden hoito" (Kilpinen, 1998).

#### 13.3.1 Kuha

Kalastusalueen pääreitit tunnetaan hyvänä kuhavetenä, joka on aikaansaatu mm. jatkuvilla vuosittain toistuvilla istutuksilla.

Kuhan istutustiheydeksi suositellaan 10 – 30 kpl/ha riippuen vesistöstä (päävesireitin vesipinta-ala on noin 1905 ha, joten em. suosituksen mukainen istukasmäärä on 19000–57000 istukasta). Istukkaina tulee käyttää vähintään 1-kesäistä poikasta. Tällä hetkellä kuhaistutusten ei arvella olevan kovinkaan tuottoisia sellaisissa vesissä, joissa kuha lisääntyy luontaisesti. Istutusten tuloksellisuutta on vaikea selvittää, ellei kaikkia istukkaita ole merkitty. Kuhan on todettu menestyvän parhaiten joko savisameissa tai rehevissä vesissä. Kirkkaisu vesissä kuha ei menesty. Kolin (1990) mukaan kuha kutee noin 1 – 3 m syvyydessä olevilla kutupaikoilla. Kutualueen pohjan on oltava joko soraa, hiekkaa tai savea ja siellä olisi hyvä olla risuja tai vastaavia muita pintoja, joihin mätimunat voivat tarttua.

Pirkanmaalla on myös selvitetty kuhaistutusten tuloksellisuutta ns. pienvesissä. Em. tutkimuksen mukaan parhaiten istutukset ovat onnistuneet tummavetisissä tai sameissa ja rehevissä järvissä, joiden pinta-ala on yli 50 ha. Kaikista pienimmissä järvissä istutukset olivat epäonnistuneet. Samoin tutkimuksen mukaan istutukset olivat epäonnistuneet kirkasvetisissä ja karuissa vesistöissä järven koosta ja syvyydestä riippumatta. Pelkästään vesistön syvyydellä ei tutkimuksen mukaan näyttänyt olevan selvää yhteyttä kuhaistutusten onnistumiseen. Syvimmissä järvissä, jotka olivat kirkasvetisiä, saaliit jäivät tutkimuksen mukaan erittäin heikoiksi kun taas parhaat tulokset saatiin tummavetisissä järvissä, joissa syvyys vaihteli 20 – 25 m välillä.

Verkkokalastuksen yksikkösaaliit olivat parhaissa kuhavesissä em. Pirkanmaan tutkimuksen mukaan yli 100g / verkkovuorokausi ja hehtaarisaliit 1,1 – 2,3 kg/ha. Näissä parhaissa kuhavesissä se lisääntyi myös luontaisesti.

### 13.3.2 Toutain

Toutainta esiintyy alueella nykyisin varsin paljon. Toutaimen saalismäärät ovat lisääntyneet sen tarkkailun ja Siuronkosken alueelle tehtyjen istutusten ansiosta. Erityisesti päävesireitin alaosassa oleva Siuronkoski tunnetaan toutaimen lisääntymisalueena. Oletettavaa myös on, että Siuronkoski pienen putouskorkeutensa (n. 2m) johdosta mahdollistaa toutaimen nousun yläpuoliseen vesistöön. Saalina saadut toutaimet ovat usein olleet varsin kookkaitakin, mm Voitto Uimosen 22.2.2006 verkolla Mahnalanselältä saama toutain painoi 4,6 kg ja sen pituus oli ja 73 cm.

Toutaimen istutustiheydeksi suositellaan 2 – 5 kpl/ha (Pennanen, 2001). Poikasten istutuskoon tulisi olla ainakin 7 – 8 cm. Lajin pitkän elämänsä aikana vuosiksi jokavuotisia istutuksia ei tarvita.

### 13.3.3 Karppi

Karppi soveltuu toutaimen tavoin rehevien järvien hoitokalastuslajiksi. Vuosina 1995 – 1997 tehtyjen istutusten tuloksista ei ole tietoja.

### 13.3.4 Ankerias (myös 5.3.8)

Ankeriaan osalta sen käyttö kotitalouksien ruokakalana ei ole toivotulla tavalla lisääntynyt, vaikka se on erittäin herkullinen.

Ankeriasta voidaan istuttaa muutamien vuosien välein jos sen kalastusta saadaan tehostetua. Ankeriaan saatavuus saattaa vaikeutua koska Euroopan jokiin nousevien ankeriaanpoikasten määrä on pudonnut noin 10 %:iin siitä mitä se on aiemmin ollut. Syytä ankeriaan vähenemiseen ei tiedetä.

### 13.3.5 Täpläräpu

Täplärävun ja ravun osalta suositellaan yksikesäisten poikasten istuttamista järviin ja virtavesiin noin 20 kpl/rantametri sekä sukukypsiä yksilöitä 1 – 5 kpl/rantametri. Aikuisilla täpläräpuistukkailla on syytä käyttää harvempaa istutustiheyttä, koska täpläräpu on melko aggressiivinen. Yleensä yksi kertaistutus/paikka riittää luomaan kannan. Kotimainen jokiräpu elää huomattavasti matalammassa vedessä kuin täpläräpu. Tämä on otettava huomioon kun valitaan täpläräpujen istutuspaikkoja; kivikon tulee ulottua syvälle, mielellään 3 – 5 m syvyyteen.

Täplärävun osalta on laadittu tarkempi paikkakohtainen istutussuunnitelma: "Suunnitelma M-real Oy:n kalatalousmaksun käytöstä täpläräpujen istuttamiseen Hämeenkyrön Kirkkojärvelle, Kallioistenselälle ja Mahnalanselälle vuosina 2003–2007". Liitteenä

Täpläräpu näyttää vankemmalta kuin muut suomalaiset ravut: sen sakset ovat suhteellisesti suuremmat ja se on hartiakkaampi. Täplärävun saksenhangassa, peukalon tyvessä, on vaalea tai sininen täplä, joka erottuu sitä paremmin mitä isommasta ravusta on kysymys. Täplärävun saksien alapinta on usein kauniin tumman punainen. Täpläräpu myös kasvaa hieman nopeammin kuin jokiräpu ja voi saavuttaa sukukypsyyden jo 2-3 vuoden iässä, noin vuotta nopeammin kuin jokiräpu. Täpläräpu on myös aggressiivisempi kuin lajikumppaninsa ja eläessään samoissa vesissä se valtaa parhaat asuin- ja ruokailualueet. Täpläräpu kasvatetaan luonnonvesissä aluksi usein 12–14 sentin mittaan, tiheässä kannassa kasvu hidastuu ja suurten räpujen osuus vähenee. Nykyinen Suomen ennätys on 18.7 senttiä. Täpläräpu ovat väritykseltään hieman vaaleampia kuin jokiräpu, mikä saattaa osin johtua kuoren sileydestä ja täplärävun puhtaudesta. Täpläräpu tuottaa 100-200 poikasta, jotka kuoriutuvat yleensä kesäkuun aikana.

### 13.3.6 Jokiräpu (myös 5.3.10)

Tämä KHS ei sisällä varsinaista jokirävun istutussuunnitelmaa vaan se tulee tehdä erikseen pienvesien KHS yhteydessä.

### 13.3.7 Hauki

Haukea ei tällä hetkellä kannata istuttaa. Hauen istutuksissa ei ole todettu olevan vaikutusta haukikannan kokoon, koska kanta säätelee itse itseään kannibalismin avulla.

### 13.3.8 Siika ja planktonsiika

Siikaistutusten tuloksellisuudesta on tehty tutkimus ”Pirkanmaan pienviesien järvisiikaselvitys”, jonka perusteella järvisiikojen istutusta ei puolleta ja siinä kannatetaan istutusten toteuttamista planktonsiikalla.

Planktonsiikaa on istutettu pääreittivesiimme viimeksi 1996, mutta sitä ennen useimmin. Siikaistutusten tulokset ovat olleet varsin huonoja. Siikaistutuksien tuloksia tulee seurata huolella, jotta saadaan varmuus niiden kannattavuudesta.

### 13.4 Istukkaiden merkintä

Kalastusalue pyrkii selvittämään istutusten vaikutuksia merkitsemällä vuosittain osan istukkaista. Merkinnällä pyritään saamaan tutkimustietoa mm. istutuspaikkojen merkityksestä kalastustulokseen, istukkaiden leviämistä vesistössä, istutusten taloudellisesta tuloksesta jne.

Kalojen merkintä on kalatutkimuksen perusmenetelmiä. Merkinnöillä saadaan tietoa kalojen vaelluksista, kasvusta ja kuolevuudesta sekä istutusten kannattavuudesta. Tietoja tarvitaan esimerkiksi istutusten ja kalastuksen suunnittelussa. Riista- ja kalatalouden tutkimuslaitos käsittelee kaikki Suomessa tehtävien merkintöjen palautukset.

Merkintätutkimuksen onnistuminen on usein täysin riippuvainen kalastajien avusta. On tärkeää, että kalastajat palauttavat löytämänsä merkit ja ilmoittavat kalojen pyyntitiedot mahdollisimman tarkasti. Merkit voi palauttaa postimaksutta osoitteeseen KALANTUTKIMUS 33333.

Merkin palauttaneelle lähetetään 5 euron palkkio (v. 2005), joten omat osoitteet ja pankkitiedot on hyvä laittaa. Merkkipalautuksen yhteydessä tulisi ilmoittaa kalan pyyntipäivä ja – paikka, pituus, paino, sukupuoli ja pyyntiväline.

Jos saaliiksi saatu kala vapautetaan, voi merkissä olevien kirjaimien ja numeroiden yhdistelmän kirjata ylös ja lähettää sen muiden tietojen kanssa.. Mukaan pitäisi lisätä myös suomunäyte. Lohikaloilta suomunäyte otetaan kalan kyljestä, vatsaevän ja peräevän väliseltä alueelta, kylkiviivan yläpuolelta. Riittävä määrä on noin parikymmentä suomua. Näytettä ei pidä ottaa kylkiviivalta. Suomut tulee pakata paperin väliin, koska muovipakkauksessa ne menevät pilalle. Lisäohjeita suomunäytteiden otosta ja merkkipalautuksista löytyy Riista- ja kalatalouden tutkimuslaitoksen internet-sivuilta ([www.rktl.fi](http://www.rktl.fi)).

#### Merkin palauttajat osallistuvat arvontaan

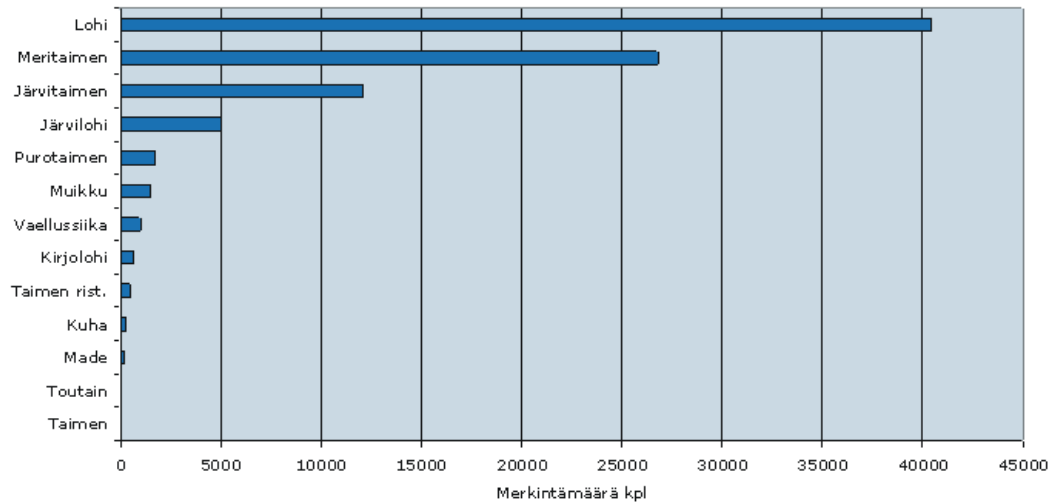
Kaikki vuoden 2005 aikana kalamerkin palauttaneet osallistuvat arvontaan, jossa pääpalkintona on Buster S -alumiinivene. Lisäksi arvotaan viisi SeaFox -kelluntapukua ja viisi Shimanon kela-vapayhdistelmää.

Arvontaan osallistuvat kaikki Suomessa vakituisesti asuvat henkilöt, jotka palauttavat merkin pyyntitietoineen vuoden 2005 aikana. Kala voi olla pyydetty koska tahansa. Yksi palautettu merkki vastaa yhtä arpaa.

**Carlin-merkki** on käytetyin yksilöivä kalamerkki. Vuosittain maassamme Carlin-merkittään noin 90 000 kalaa. Kalastajat palauttavat noin 5 000 merkkiä vuodessa. Carlin-merkintä on yleisimmin käytetty yksilömerkintämenetelmä Suomessa. Eniten sitä on käytetty lohikalojen vaellustutkimuksissa, mutta menetelmä sopii muillekin suomalaisille lajeille, kunhan kala on riittävän suuri. Lohen tulee olla pituudeltaan vähintään 14 cm, meritaimenen 18 ja järvitaimenen 20 cm.



### Carlin-merkinnät Suomessa vuonna 2004



#### Muita merkintätapoja ovat mm.

- **Värimerkintä** on ryhmämerkintämenetelmä, jossa kalan ihoon ruiskutetaan paineilman avulla veteen sekoitettua fluoresoivaa väriainetta. Värihiukkasia tarttuu kalaan pysyvästi ja ne näkyvät, kun kaloja tarkastellaan pimeässä ultraviolettin lampun valossa (kuvassa). Värimerkintä sopii erityisen hyvin yksikesäisten siiianpoikasten merkintään.
- **Tatuointi** on ryhmämerkintämenetelmä, jossa suomuihin ja niitä muodostavaan ihokudokseen aiheutetaan jälki. Tatuointitapoja on useita: kylmä-, kuuma- ja värিতatuointi sekä kemiallinen tatuointi. Tatuointijälki näkyy myöhemmin arpena tai pigmenttimuutoksena, ja se kasvaa kalan kasvaessa. Tatuointi sopii useimmille lajeille ja monen kokoisille poikasille. Menetelmää on käytetty muun muassa lohen poikastuotannon arvioimiseen ja rapujen merkintään.
- **Nuolimerkintä, eväleikkaus, kuonumerkintä, jne.**

#### 13.4.1 Tulokset 12.5.2004 tehdystä taimenistutuksesta

**Mahnalanselän-Kirkkojärven kalastusalue** merkitsi osan 12.5.2004 istuttamistaan järvitaimenista Carlin merkillä istutusten vaikutusalueen selvittämiseksi. Istukkaita merkittiin yhteensä 497 kpl. Istutuspaikka oli Hämeenkyrön Kirkkojärvi (Pappilanjoen suu). Istukkaiden keskipituus oli 344 mm ja keskipaino 498 g. Palautettuja merkkejä oli 13.2.2006 mennessä yhteensä 112 kpl eli noin 22% merkityistä istukkaista.

##### Tulokset (palautusosuus % ja saalispaikat):

- Kirkkojärven alueelta palautuksia oli yhteensä 35 %
- Kallioistenselältä ja Laitilansalmesta palautuksia oli yhteensä 4 %
- Mahnalanselältä palautuksia oli vain 1 %
- Jokinenjärvi 1 %
- Siuronkoskelta palautuksia oli yhteensä 55 %
- Nokia Sarkola 1 %
- Äetsä 2 %

##### Tulokset (pyydystysväline):

- verkoilla oli saatu saaliista yhteensä 38 %
- perholla oli saaliista saatu 24 %
- heittouistimella ja uistimella oli saaliista saatu 37 %
- ongella oli saaliista saatu 1 %

**Tulokset (tiivistelmä istukkaiden saalispäivistä):**

- 12.5.2004 istutuspäivä
- 13.5.2004 ensimmäiset saalistiedot Kirkkojärveltä (verkko). Kirkkojärven viimeinen saalistieto on päivätty 30.5.2005 Uskelan ok alue (verkko)
- 24.5.2004 ensimmäinen saalistieto Siuron koskelta (heittouistin)
- 27.5.2004 ensimmäinen saalistieto Laitilansalmesta (vetouistin)
- 1.6.2004 ensimmäinen saalistieto Mahnalanselältä (verkko)
- 10.9.2004 saalistieto Kiikasta (heittouistin) ja 16.9.2004 Äetsän silta (onki)
- 14.6.2005 viimeisin saalistieto Siuron koskelta yläkanavasta (perho)
- 2.7.2005 viimeisin saalistieto Nokian Sarkolanlahdelta (heittouistin)

**13.4.2 Tulokset 11.5.2005 tehdystä taimenistutuksesta**

**Mahnalanselän-Kirkkojärven kalastusalue** merkitsi osan 11.5.2005 istuttamistaan järvitaimenista Carlin merkillä. Istukkaita merkittiin yhteensä 500 kpl. Istutuspaikka oli Hämeenkyrön Laitilansalmi. Istukkaiden keskipituus oli 385 mm ja keskipaino 708 g. Palautettuja merkkejä oli 13.2.2006 mennessä vasta 49 kpl eli noin 10 % merkityistä istukkaista.

**Tulokset (palautusosuus % ja saalispaikat):**

- Kirkkojärven alueelta palautuksia oli yhteensä 16 %
- Kallioistenselältä ja Laitilansalmesta palautuksia oli yhteensä 35 %
- Mahnalanselältä palautuksia oli 10 %
- Siuronkoskelta palautuksia oli yhteensä 35 %
- Kiikka 2 %

**Tulokset (pyydystysväline):**

- verkoilla oli saatu saaliista yhteensä 55 %
- perholla oli saaliista saatu 16 %
- heittouistimella ja uistimella oli saaliista saatu 26 %
- ongella oli saalista saatu 2 %

**Tulokset (tiivistelmä istukkaiden saalispäivistä):**

- 11.5.2005 istutuspäivä
- 13.5.2005 ensimmäinen saalistieto Naarlahti Kirkkojärvi (verkko)
- 15.5.2005 ensimmäinen saalistieto Kallioistenselältä Laitilasta (verkko)
- 15.5.2005 ensimmäinen saalistieto Mahnalanselältä
- 19.5.2005 ensimmäinen saalistieto Siuron koskelta; padon yläpuoli
- 3.9.2005 saalistieto Kiikasta (heittouistin)
- 24.10.2005 viimeisin saalistieto Kallioistenselältä (verkko)

## 14 MUUT HOITOTOIMENPITEET JA KEHITYSKOhteet

### 14.1 Melonta ja kalastusreitti Lavajärvi - Mahnalanselkä

Karhejärvestä alkunsa saavaan vesistöalueeseen, joka Ruonajoen, Lavajärven, Lavajoen, Kattilakosken, Pilpuankosken, Rokkakosken, Rokkakoskenjoen, Sarkkijanjärven, Muotialanjoen, Lemmakalanjärven, Sanaksenjoen ja Miharinlammien kautta laskee Miharissa Mahnalanselkään. Joki- ja järvialue muodostuu lisäksi useista koskista ja siitä voisi kunnostaa kohtuullisilla kustannuksilla kalastus- ja luontoelämyskohteen (= kanootti-/kalastusreitti Lavajärvi - Mahnalanselkä välille).

### 14.2 Siuronkosken kalaportaat

Ohessa ote kalastusalueen vesi-ylioikeudelle tekemästä valituksesta (11.11.1999):

*”Siuronkosken voimalaitoksella on Turun ja Porin läänin kuvernöörin 24.10.1906 antama ja Keisarillisen senaatin kauppa- ja teollisuustoimikunnan 20.11.1908 vahvistama lupa, jossa on määrätty rakennettavaksi kalatie (virtaama 0,7 m<sup>3</sup>/s). Länsi-Suomen vesioikeus on 2.10.1970 muuttanut padotusta koskevia lupaehtoja ja todennut samalla, että ”voimalaitosta koskevat tähänastiset määräykset jäävät voimaan, ellei edellä ole nimenomaan toisin määrätty”. Lupapäätösten määräyksistä huolimatta Siuronkoskeen ei ole rakennettu kalatietä.*

*Mahnalanselän-Kirkkojärven kalastusalue pitää ensiarvoisen tärkeänä, että tulevassa päätöksessä huomioidaan voimalaitosyhtiön yli 90v ajan osoittama piittamattomuus juoksutus- ja kalatievelvoitteesta.”*

Kalatiehanke on sittemmin edennyt suotuisasti kun Siuronkosken voimalan osti Kangasala-lainen puutarhuri Timo Oksanen. Kalatie valmistui vuonna 2005. Viimeistelyt kalaporras saa kesällä 2006.

Kalatiestä tuli 2 – 3 m leveä, n. 30m pituinen, osittain kaivettu ja osittain louhittu uoma. Kalatien virtaamaksi on määrätty lupaehdoissa vähintään 0,7 kuutiota sekunnissa. Kalatien ja kutosoraikon rakentaminen helpottaa järvitaimenen ja muiden koskessa kutevien kalojen lisääntymistä (mm. toutain ja kuore).

Kalatien valmistuttua kalastusalue pyrkii seuraamaan vaelluskalojen (ainakin järvitaimen ja toutain) esiintymistä kosken yläpuolisilla vesialueilla.

Kalastusalueen merkitystä taimenistutuksesta (3v taimenistukkaita 497 kpl), joka tehtiin Pappilanjoen suulle 12.5.2004, on saatu saaliina 112 kpl (22 %). Saaliista saatiin Siuronkoskesta 55 % eli 62 kpl. Em. tilastotieto on päivätty 13.2.2006.

Kalaporntaisiin liittyy kalatien toimivuuden tarkkailu ja virtauksen tarkkailu. Kalastusalue seuraa ko. tuloksia em. vaelluskalakannan lisäksi.

TE-keskus on hyväksynyt seuraavan tarkkailun:

- *Pyyntijaksot (tarkkailujaksot) tulee olla 15–31.5. ja 15–30.10 välisinä aikoina vuosina 2006–2008.*
- *Pyyntilaitte on tarkoitus toteuttaa rakennettavan 2-suuntaisen pyyntilaitteen avulla.*
- *Pyyntilaitte tulisi sijoittaa kalatien ylimpään osaan(mahdollisuuksien mukaan).*
- *Pyyntilaitteeseen menneet kalat tulee mitata ja vapauttaa päivittäin.*
- *Luonnonuoman virtaamasta on pidettävä päivittäistä kirjaa vuosina 2006–2008.*

- *Pyyntilaitteesta saatujen kalojen tiedot sekä luonnonuoman virtaamatiedot on raportoitava tarkkailua seuraavan vuoden maaliskuun loppuun mennessä. Raporteissa tulee esittää kalatien ja luonnonuoman rakenteisiin tarkkailun perusteella tarvittavat muutokset ja raportit tulee toimittaa myös Vammalan seudun ja Mahnalan-Kirkkojärven kalastusalueille.*

Kalatien toimivuuden seuranta raporttien perusteella:

Seuranta jakso	Raportti (pvm)	Kalojen määrä (kpl)	Kalatiedot; laji, määrä, ym.	Huom.
2006				
2007				
2008				
2009				
2010				

#### 14.3 Telilahti ja muut liiallisen vesikasvuston vaivaamat alueet

Suomen ympäristökeskus on tehnyt laajan kunnostustarveselvityksen liittyen "vesiensuojelun tavoitteet 2005" – ohjelman yhteydessä laadittuun toimenpideohjelmaan.

Rehevyys, liiallinen vesikasvillisuus ja mataluus koetaan yleisesti tutkimuksessa järviemme suurimmiksi ongelmiksi.

Vesistöjen kunnostustoiminnan rahoitus ja suunnittelukapasiteetti eivät vastaa kunnostusaloitteiden vuotuista määrää.

Telilahti, joka on Kallioistenselän lahti, on myös todettu rehevöityneen ja mataloituneen voimakkaasti. Kalastusalueen pääreittivedellä on useita lahtialueita Telilahden lisäksi, jotka ovat merkittävästi rehevöityneet ja joille tulee laatia kunnostussuunnitelma ja löytää mahdollinen rahoittajataho suunnitelman laadintaa ja sen toteuttamista varten. Ennen suuri- mittaisempia suunnitelmia tulee kunkin osakaskunnan huolehtia osakaskunnan alueen kalataloudellisista kunnostuksista esim. omistaja- ja vesijätöjen lunastuskorvausten kohdentamisella ko. kunnostuksiin.

## 15 KALASTUSALUEEN MÄÄRÄRAHAT

### 15.1 Toiminta-avustus

Maa- ja metsätalousministeriö osoittaa valtion tulo- ja menoarviossa momentilla 30.40.51 (kalatalouden edistäminen) TE-keskusten kalatalousyksiköille jaettavaksi avustuksina kalastusalueen toimintaan. Avustuksen saamiseksi kalastusalueen tulee toimittaa määrämuotoinen hakemus Hämeen työvoima- ja elinkeinokeskuksen kalatalousyksikköön.

### 15.2 Kalatalouden edistäminen

Edistämismäärärahoja myönnetään Kalastusalueiden normaalia toimintaa täydentävien hankkeiden toteuttamiseen. Eri alueiden hankkeet kilpailevat määrärahojen jaossa keskenään, joten ko. määrärahojen saamiselle tulee olla hyvät perustelut.

Edistämismäärärahaa on haettavissa vuosittain ja ne haetaan määrämuotoisella hakulomakkeella.

Edistämismääräraha on kaksivuotinen, joten myönnettyjä edistämisvaroja voidaan käyttää myöntövuonna ja seuraavana vuonna. Tavoitteena tulee olla, että myönnettyt varat käytettäisiin niiden myöntämisvuotena. Kalastusalueen toiminta- ja taloussuunnitelma lyödään lukkoon vuosittain kevätkokouksissa, jolloin ei välttämättä ole tietoa edistämisvaroista. Tämä aiheuttaa toteutuksille haasteita ja ne väijäämättä em. syystä ajoittuvat pääsääntöisesti kahdelle vuodelle.

### 15.3 Omistajakorvaukset

Maa- ja metsätalousministeriö myöntää vuosittain Hämeen työvoima- ja elinkeinokeskukselle kalavesien omistajille **korvauksen onginnasta ja pilkinnästä**. Hämeen työvoima- ja elinkeinokeskus jakaa tuon summan edelleen kalastusalueille. Jako perustuu kalastusrasitustutkimukseen (Riista- ja kalatalouden tutkimuslaitoksen tekemä selvitys "Kuinka Suomi kalastaa 2001"). Kalastusalueen tulee jakaa edelleen saamansa omistajakorvaukset osakaskunnille ja mahdollisille muille omistajatahoille kalastuslain 91 §:n mukaisesti siten, että jaossa otetaan huomioon vesialueeseen kohdistuva pilkintä ja ongintarasitus. Jos omistajakorvaus on enintään 30 euroa, sitä ei jaeta vesialueen omistajalle, vaan varat jäävät kalastusalueen käyttöön.

Kalastusalue jakaa omistajakorvaukset em. kalastuslain 91 §:n mukaan laaditun taulukon perusteella (tämän KHS:n liitteenä). Ko. rasisitustaulukko käsitellään ja hyväksytään kunkin vuonna kalastusalueen vuosikokouksessa.

### 15.4 Muu tulonhankinta

**Yhtenäisluvut:** Kalastusalueen oma varainhankinta perustuu yhtenäislupiin. Vuonna 2004 käynnistyi alueella myös kiinteiden pyydysten myynti. Yhtenäislupa-alueessa ovat mukana suurin osa päävesireitin osakaskunnista. Tavoitteena on saada kaikki ko. alueen osakaskunnat yhtenäislupaan mukaan. Yhtenäislupa ei poissulje ko. osakaskuntien omaa luvanmyyntiä. Viehe- ja uistinlupa on ollut käytössä jo pidempään osana Pirkanmaan kalatalouskeskuksen "Kalapassia". Ravustuslupien myynti käynnistyi vuonna 2005 osassa päävesireittiä ja se laajenee tulevana vuosina pääosaan alueesta (päävesireitti).

**Palvelut osakaskunnille:** Osana selvittelysopimuksia kalastusalue voi erikseen sovittaessa antaa laajalti palveluita alueensa osakaskunnille. Tyypillisiä palveluita ovat esim. luvanmyynti ja kalastuksen valvonta. Etenkin kalastuksen valvontaan tulee kiinnittää jatkossa enemmän huomiota, jotta luvanmyyntitulot/omistajakorvaukset kalastusalueelle ja osakaskunnille taataan.

Liitteenä selvittelysopimuksen sopimusmalli (voidaan varioida tapauskohtaisesti).

## 15.5 Vararahasto

Kalastusalueen toiminta perustuu pääosin valtion kautta saataviin toiminta-avustuksiin. Kalastusalueen saamat toiminta-avustukset ja muut tulot eivät mahdollista palkkioita kalastusalueen toimihenkilöille. Toimihenkilöille maksetaan vain todellisiin kuluihin perustuvia kulukorvauksia hyväksytyin talousarvion raameissa. Valtion kautta saatavissa varoissa on aina "katkon" mahdollisuus, joka aiheutuu avustuksiin liittyviin päätöksiin kohdistuneista valituksista. Kalastusalueen toiminnan (hallinto, istutukset, ym.) varmistamiseksi tulisi kerätä vararahasto, jonka suuruus vastaisi noin yhden vuoden budjettia. Vararahaston aikaansaamiseksi pitää vuosittain noin 10 % suuruinen rahamäärä kohdentaa ko. rahastoon.

## 16 Kalastusalueen muistilista

### Ympäristölupien voimassaolo:

- Kyro Power voimalaitos; lupa on voimassa toistaiseksi!
  - lupa Länsi-Suomen vesioikeus 11/1987/1, 13.3.1987, Vesiylioikeus 88/8, 1987.
  - kalastusalueella on valmistelu käynnistettävä; "Ei toistaiseksi"
- M-real Kyron kartonkitehdas; lupa voimassa!
  - lupa: Länsi-Suomen vesioikeus 39/1996/2, 13.6.1996, Vesiylioikeus 124/1997, 8.10.1997; lupa voimassa ja uusi lupa piti hakea 31.5.2002 mennessä.
  - uusi lupa: Länsi-suomen Ympäristölupaviraston lupapäätös nro 84/2003/1, 30.12.2003, Vaasan hallinto-oikeus 05/0444/3, 29.12.2005. Tämä uusi lupa ei ole vielä lainvoimainen valitusten johdosta.
  - Ylimääräinen kalatalousmaksu Länsi-Suomen ympäristölupavirasto 64/2004/1, 29.11.2004, asia on Vaasan hallinto-ylioikeudessa; Ei lainvoimainen,
  - kalastusalueella valmistelu on käynnistettävä: "Ei toistaiseksi eli odotetaan ensin päätöksiä"!
- Hämeenkyrön kunnan jätevedet; lupa voimassa 31.5.2008 asti
  - lupa: Länsi-suomen Ympäristölupaviraston lupapäätös nro 23/2004/2 Dnro LSY-2003-Y-196, 11.5.2004.
  - kalastusalueella valmistelu on käynnistettävä kaudella 2007
- Siuronkosken voimalaitoslupa; voimassa toistaiseksi!
  - lupa; Länsi-suomen Ympäristölupaviraston lupapäätös nro 20/2005/3, 3.3.2005.
  - kalastusalueella valmistelu on käynnistettävä; "Ei toistaiseksi"!
- Siuronkosken kalaportaiden velvoitetarkkailuohjelma
  - Länsi-Suomen ympäristölupavirasto on 3.3.2005 antamassaan päätöksessä nro 20/2005/3 edellyttänyt, että Siuronkoskeen rakennettavan kalatien toimivuutta ja veden virtausta luonnonuomassa on tarkkailtava Hämeen TE-keskuksen hyväksymällä tavalla kolmen ensimmäisen toimintavuoden aikana. Kalatiehen ja luonnonuoman rakenteisiin on tehtävä tarkkailun perusteella tarvittavat muutokset.
  - Toimenpiteet kalastusalueella on käynnistettävä 2008.

## 17 KALASTUSALUEEN KARTAT

Kalastusalueen kotisivuilla internetissä ([www.kalasta.net](http://www.kalasta.net)) oleva yleiskartta. Kartassa on merkittynä osakaskuntien rajat ja ns. kuumien pisteiden kautta voi löytää osakaskuntaakohtaiset yhteystiedot.

### Mahnalanselän-Kirkkojärven kalastusalue



Kalastusalueen kotisivuilla internetissä ([www.kalasta.net](http://www.kalasta.net)) olevat peruskarttaotteet liitteenä.

## 18 SUUNNITELMAN TARKASTAMINEN

Kalastusalueen KHS laaditaan 5v kaudelle (2006 – 2010), mutta sitä pyritään päivittämään tarvittaessa useamminkin. Mikäli suunnitelman päivitys voidaan toteuttaa kalastusalueen omana työnä, niin kustannukset päivitysten osalta saadaan kohtuullistettua. Osakaskunnille päivityskappaleet ovat saatavilla kalastusalueen internet kotisivujen kautta.

## 19 TIIVISTELMÄ

Tämä KHS on pääosin laadittu kalastusalueen päävesireitin kalataloudelliseen suunnitelmaan. Kalastusalueen pienvesien KHS laaditaan myöhemmin yhteistoiminnassa osakaskuntien ja järvi-/vesialueiden omistajien kanssa.

Mahnalanselän-Kirkkojärven kalastusalue sijaitsee kokonaisuudessaan Länsi-Suomen läänissä Hämeenkyrön ja Viljakkalan kunnan sekä Nokian ja Ylöjärven kaupunkien alueella.

Kalastusalueen pääreittiveden kalataloudellista tarkkailua suorittaa Kokemäen vesiensuojeluyhdistys.

Kalastusalueen tärkein kalalaji on kuha, jota esiintyy alueella hyvin. Kuhan istutukset ovat jatkuneet jo kauan, joten varmuutta kuhan lisääntymisestä luontaisesti ei ole varmuutta.

Kuhakannan turvaamiseksi ja saaliskoon kasvattamiseksi on kuhan alimitaksi **suositeltu** 40 cm. Verkkojen silmäkoko välillä 20 - 49 mm on ollut kielletty jo v. 2003 alkaen (sallitaan kuitenkin alle 3 m syvyisissä rantavesissä). Suosituksena tämä verkkojen silmäkokielto on astunut voimaan kalastusalueella jo vuoden 2000 alusta. Lisäksi pyydetään kalastajia välttämään kuhaan kohdistuvaa pyyntiä 15.5 – 15.6 välisenä aikana.

Kuhan saaliskoon nostamiseksi em. 40 cm on nähty tarpeelliseksi verkkojen silmäkoon kasvattaminen > 54mm. Tämä silmäkoon nostamisen suositusluontoinen siirtymäkausi alkaa vuodesta 2006 ja päättyy vuonna 2015, jolloin se astuu voimaan määräyksenä.

Yleisimmät virkistyskalastusmuodot ovat onginta ja heittouistinkalastus. Vetouistelu on myös lisääntynyt teknisten vempainten kehittyessä. Kalastusalue on järjestänyt vetouistelut jo kymmenenä perättäisenä vuonna.

Mahnalanselän-Kirkkojärven kalastusalueen ensisijaisena tavoitteena on turvata alueen monipuolinen kalakanta ja etenkin kuhakannan säilyminen vahvana. Toisena tavoitteena on alueen kalastuksen lisääminen mm. myötävaikuttamalla kalastuslupien saatavuuteen ja alueen tunnetuksi tekemiseen. Kolmantena tavoitteena on eri kalastusmuotojen yhteensovittaminen valvonnan ja ohjeistuksen avulla.

Ammattikalastusta alueella ei esiinny. Kalastusalue on pinta-alaltaan pieni ja siksi se ei mahdollista kuin kotitarvekalastuksen ja tietysti virkistyskalastuksen. Kalastusalue sijaitsee lähellä asutuskeskittymiä ja turistipaikkoja, joten matkailukalastus lisääntyy myös tulevina vuosina.

Istutustoiminnan tuloksellisuus tulee asettaa lähivuosien painopistealueeksi. Mm. selvitetään kuhan luontainen lisääntymisen, rapuistutusten tulokset (koeravustukset) ja istutuskalojen leviäminen vesistöön (istutuspaikkojen merkitys).

Kalastusalueen heikkouksia ja vahvuuksia; vahvuutenamme on alueen sijainti lähellä mm. Tamperetta, joten vapaa-ajankalastus ja matkailukalastus ovat lisääntymässä ja sitä on mahdollisuus myös edelleen voimistaa. Heikkoutena voidaan pitää sitä, että kalastusalueen taloudelliset voimavarat eivät anna mahdollisuutta suuriin kertahankkeisiin, vaikka niillä saataisiin pitkällä aikavälillä suurimmat hyödyt (mm. syvyyskartta). Kalastusalueen talouden aikaansaamaan heikkouteen voidaan laskea myös se, että toiminta vaatii talkoohenkeä ja mukanaolevien aktiivisuutta (ammattiväkeä ei ole mahdollisuutta palkata).

Mahnalanselän-Kirkkojärven kalastusalueen käyttö- ja hoitosuunnittelulla pyritään yhdistämään omistajayksiköiden hajanaisuus kalastuksen järjestämisessä ja kalavesien hoidossa. Perimmäisenä päämääränä on Kall 1§:n tavoitteiden saavuttaminen.

## 20 LÄHDELUETTELO

Kokemäenjoen vesiensuojeluyhdistys / Vesa Perälä; Kyrösjärven eteläosan ja Siuron reitin kalataloudellinen tarkkailu vuonna 2003.

T&E Uutisia 2/2005 / Tapio Hakaste

Kalastusalueopas / Kalatalouden keskusliitto / Ahvenniemi, Kilpinen, Vesa ja Wallgren

Mahnalanselän-Kirkkojärven kalastusalueen KHS 200 - 2005 / Päivi Pyyvaara

Kuhaistutusten tuloksellisuus Pirkanmaan pienvesissä / Ismo Kolari 2001

Pirkanmaan pienvesien järvisiikaselvitys / Marko Karjalainen ja Ismo Kolari 1999

Aamulehti 30.12.2005 / Liisa Heinänen

Kalastusalueen päättäjän selviytymisopas 2005 / Lehtimäki Vesa

Suunnitelma M-real Kyro Oyj:n kalatalousmaksun käytöstä täplärapujen istuttamiseen Hämeenkyrön Kirkkojärvelle, Kallioistenselälle ja Mahnalanselälle vuosina 2003 – 2007 / Katja Määttänen

Jokirapukantojen elvyttäminen Kanta-Hämeen, Pirkanmaan ja Päijät-Hämeen maakunnissa / Maa- ja metsätalousministeriö / Mannonen Ari ja Kirjavainen Jorma

Kalastuslehti 2005; Palauta kalamerkki – edistät tutkimusta / Ville Vähä RKTL

Toimintaopas kalastusalueille / Marketta Kiviluoto ja Jarmo Kovanen

[www.ymparisto.fi](http://www.ymparisto.fi) / Natura 2000-alueet, vaelluskalat/ Ympäristöministeriö

[www.kvvy.fi](http://www.kvvy.fi) / Kokemäenjoen vesistön vesiensuojeluyhdistys

[www.finlex.fi](http://www.finlex.fi) /Kalastuslaki

## 21 LIITTEET

### 21.1 Kalastusalueen kartat

Kalastusalueen peruskartat

### 21.2 Kalastusrasitustaulukko

Kalastusalueen osakaskunnat, osakaskuntien (tai yksityisten) hallitsemien vesistöosien pinta-alat ja kullekin vesialueelle kohdistuva kalastusrasitus (pisteitys omistajakorvausten jakoa varten).

### 21.3 Täplärapujen istutussuunnitelma

Suunnitelma M-real Oy:n kalatalousmaksun käytöstä täplärapujen istuttamiseen Hämeenkyrön Kirkkojärvelle, Kallioistenselälle ja Mahnalanselälle vuosina 2003–2007.

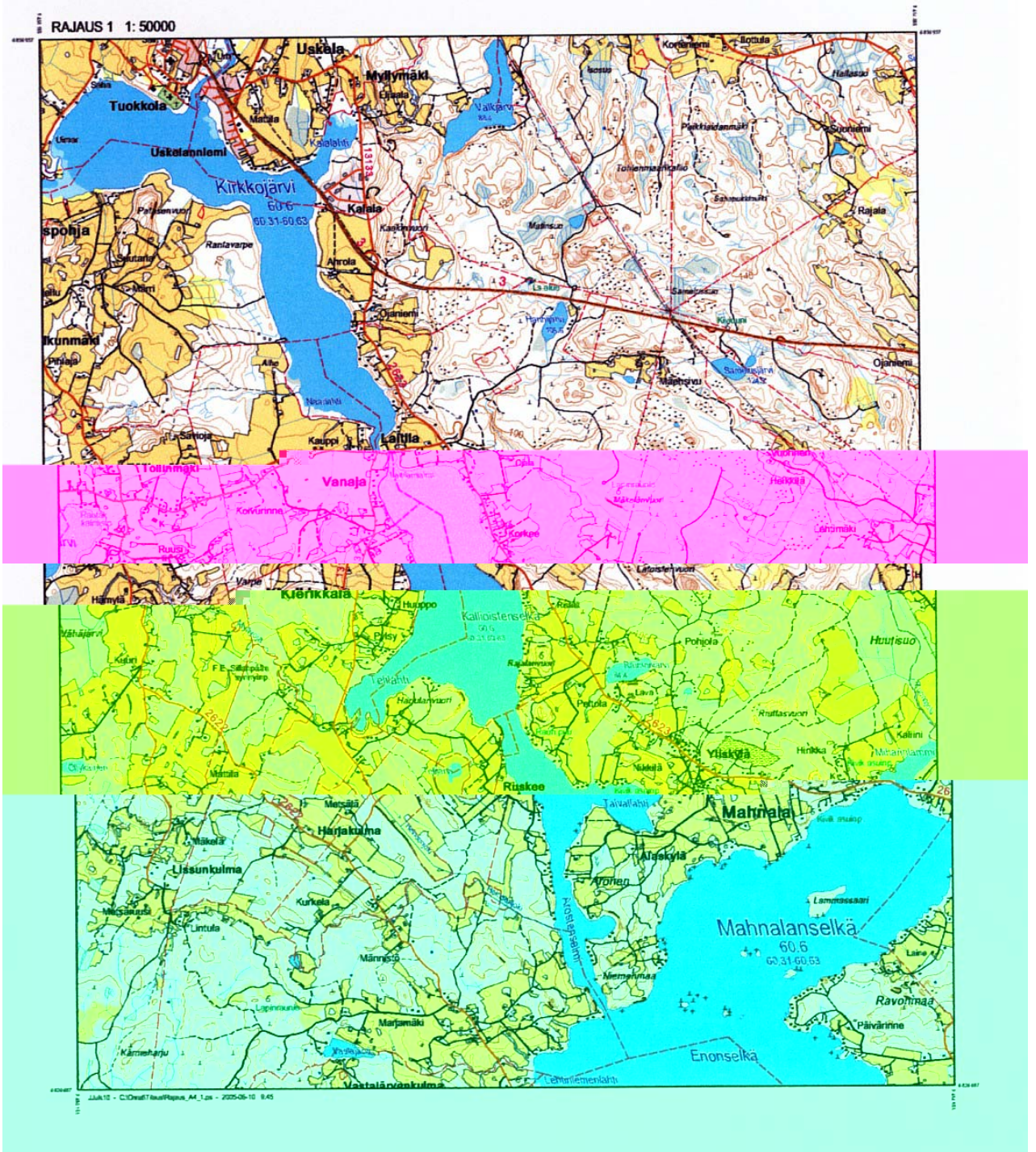
### 21.4 Selvittelysopimus

Sopimusmalli, jolla kalastusalue sitoutuu antamaan osakaskunnalle palveluja sovitulla laajuudella (sopimusmallia voidaan korjata tarvittavilta osin).

### 21.5 Kokemäenjoen vesistön vesiensuojeluyhdistyksen tarkkailuraportti (ei mukana)

Siuron reitin kalataloudellinen tarkkailu vuonna 2004. Toistaiseksi ei liitetä tätä noin 60-sivuista raporttia KHS:aan. Ko. raportti on kuitenkin olennainen osa KHS:aa.

## LIITE



Kalastusalueen pohjoisosan kartta (osa Pappilanjoesta puuttuu).

## LIITE



Kalastusalueen eteläosa. Kalastusalueen raja on Siuron koskessa.

Kalastusalueen yhtenäislupaan sisältyy kuitenkin Penttilän osakaskunnan vesialue Siuronkosken alapuolella Kulovedessä (n. 100 ha).

## LIITE

**Suunnitelma M-real Oy:n kalatalousmaksun käytöstä täplärapujen istuttamiseen Hämeenkyrön Kirkkojärvelle, Kallioistenselälle ja Mahnalanselälle vuosina 2003–2007.**

**Yleistä**

Suunnitelman on laatinut iktyonomi Katja Määttä TE-keskuksen toimeksiannosta vuonna 2003. Suunnitelmaa on sopivilta osin lyhennetty.

**Alueen rajaus**

Suunnitelma-alueeseen kuuluu Hämeenkyrön jätenvedenpuhdistamon alapuolinen Pappilanjoki, Kirkkojärvi, kallioistenselkä sekä mahnalanselkä Kortsaaenkariin saakka. Kirkkojärvelle ei tehty suunnitelmaa, koska se ei vaikuttanut karttatarkastelun perusteella ravulle soveltuvalta alueelta (ei löydy kivikorantoja). Myös kallioistenselkä jätettiin nyt suunnitelman ulkopuolelle, koska sinne on tehty istutuksia, mutta niiden tuloksista ei ole tietoa.

**Alueen sopivuus täpläravulle**

Vedenlaadultaan suunnitelma-alue soveltuu ravulle hyvin. Happea on vähintään kohtalaisesti ympäri vuoden, vain syvänteiden pohjalla on vähän happea. pH-arvo on myös sopiva. Järvi on ravulle hieman rehevä, mutta sen ei pitäisi haitata rapua suuresti.

Maastokartoituksessa kierrettiin kalastusalueen isännöitsijän ehdottamat paikat sekä muutamia muita kartan perusteella hyvältä vaikuttavia paikkoja. Alueella on runsaasti kallio-kivikkorantoja, mutta kivikot eivät ylety kovinkaan syvälle rannasta. Pohja on monin paikoin melko kovaa ja luultavasti savea, koska hieman pehmeämmiltä pohjilta sitä jäi kiinni kolkkauskeppiin. Kova savi kelpaa kivikoiden ohella ravuille, joten aikuisille ravuille soveliaista pohjaa alueelta löytyy, jos vain saven päällä ei ole paksua kerrosta pehmeämpää ainesta. Heikohko näkyvyys esti asian tarkistamisen.

Maastokartoituksessa tutkittiin Kallioistenselän eteläosa Arostensalmesta Arvensaareen asti. Suuri osa Kallioistenselän eteläosan rannoista on jyrkkää kalliota. Kiviä ja kivikkoja on hyvin vähän. Arvensaari ja Harjulanvuoren rannat olivat ainoat hieman kivikkoisemat paikat, mutta kivikkovyöhyke on silti hyvin kapea. Arvensaaren ympärillä kasvillisuutta on kohtalaisesti, kuten myös Harjulanvuoren rannassa. Alueelle on tehty jonkin verran istutuksia, mutta määristä ei tässä yhteydessä ollut tarkkaa tietoa.

Mahnalanselän uusilta alueilta löytyi muutama ranta, joissa kivikkoa oli enemmän kuin muualla. Kasvillisuutta on melko runsaasti kaikkialla alueella sekä vanhoilla että uusilla paikoilla, joten ravinnosta ei ravuille tule pulaa. Kasvien juurakot tarjonnevat ravuille myös suojapaikkoja.

Ristanimen ja Veneskiven välinen osuus Santalahdesta vaikutti hieman paremmalta rapuhabitaautilta kuin Mahnalanselän aikaisemmat istutuspaikat. Rannassa oli kivikko, joka ulottuu noin metrin syvyyteen, Vähitellen kivien osuus vähenee ja pohja vaihtuu kovaksi saveksi. Ristaniemessä tällaista rantaa on noin 150m.

Veneskiven luona on toinen Santalahden mahdollisista rapupaikoista. Rannassa on kivikko, joka putoaa suoraan noin 50–70 cm:n veteen eli kaikkein matalin rantavyöhyke puuttuu kokonaan. Kivikko tarjoaa runsaasti suojapaikkoja, jos Mahnalanselän vedenkorkeudet eivät vaihtelee suuresti. Veneskiven rapurantaa on noin 150m. Veneskiveltä ranta jatkuu samanlaisena lähes Pukkiniemen kärkeen asti, mutta siellä ranta on melko tiheään asuttu.

Mahnalanselältä löytyi mahdollisesti ravulle sopivia paikkoja myös Matinnokasta (pohjoisrannalla), Ravonmaanlahden ja Telminokan väliseltä alueelta, Iso Tahkosaaren etelärannasta, sekä Pukkiniemen itärannasta ja sen läheisestä luodosta. Niissäkin kivikko jäi

kapeaksi nauhaksi rantavyöhykkeeseen ja vaihtui noin metrin syvyydessä kovaksi saveksi.

Paras paikka löytyi tutkimusalueen etelärajalta Kortsaaenkarilta. Siellä on Mahnalän mittakaavassa laaja kivikko, joka ulottuu 2-3m syvyyteen, josta se jatkuu melko kovana savipohjana.

Tarkat istutuspaikat on merkattu karttapohjaan, jota ei ole tässä liitteessä mukana.

### **Aikaisemmat istutukset ja koeravustustulokset**

Mahnalänselän pohjoisosiin ja saariin on istutettu täpläräpuja vuodesta 1994 lähtien. Tulokset ovat olleet melko vaihtelevia. Istutuspaikkojen kantojen tiheydet ovat erittäin harvasta kohtalaiseen. Luontaista lisääntymistä on tapahtunut muutamassa paikassa. Parhaimmat tulokset ovat antaneet Korvurunlahden kohtalainen ja Miharinrannan harva kanta. Kallioistenselälle on istutettu täpläräpuja vuodesta 1995 lähtien ja Kirkkojärvelle vuodesta 1997 lähtien. Aluetta ei ole koeravustettu, joten istutustuloksista ei ole tietoa. Istutuspaikat eivät ole välttämättä olleet täplärävun kannalta parhaimmat ja ne ovatkin voineet vaelttaa lähistön paremmille paikoille, joten tulokset voivat olla todellisuudessa ravustustuloksia paremmat.

### **Istutussuunnitelma**

Istutuksiin on ehdottomasti käytettävä rutotonta täpläräpuja, jotta lähialueilla mahdollisesti eläville jokirapukannalle jää edes jonkinlainen mahdollisuus levitä.

Matinnokan istukkaat levitetään niemekkeen kivikkoisimpaan kohtaan itärannalle. Ravonmaan istukaille sopivinta rantaa löytyy lahden itäosassa olevasta niemennokasta ja Matonokan pohjoispuolelta. Tahkosaaren istutus tehdään saaren etelärantaan. Tahkosaaren eteläpuolella olevien "karimerkkien" kohdalla päästetään Selkäkarin istukkaat veteen. Ristaniemen istutukset aloitetaan niemen kärjestä ja edeten kohti Santalahden pohjukkaa. Santalahden pohjukassa olevien talojen itäpuolelta alkaa Veneskiven istutusalue, joka päättyy ensimmäisten talojen rantaa Santalahden itäreunassa. Pukkinien istukkaat levitetään niemen itärannan kivikkoisempiin osiin sekä saaren rantaan. Kortsaaenkarin ravut istutetaan niin ikään kivikkoisimpaan kohtaan, joka on keskellä salmea olevan kiviryhmän keskellä.

Lisäksi täydennysistutuksia voidaan tehdä rahavarojen salliessa Markensaaren, Selkäsaaren, Kalliosaaren ja Suolasaaren rannoille sekä Purimoon.

Istutusten kustannukset on laskettu käyttämällä emorapujen hintana 1e/kpl ja 1-kesäisten poikasten hintana 0,5 e/kpl. Hinnat voivat vaihdella vuosittain rapujen saatuvuuden mukaan. Jos jonakin vuonna ei saada tarvittavia istukkaita, siirretään istutus seuraavaan vuoteen. Suurempien istukasmäärien kohdalla puuttuva määrä voidaan jakaa useammalle vuodelle. 1-kesäisten poikasten tilalla voidaan käyttää 1-vuotiaita istukkaita.

Jos koeravustusten perusteella jollekin istutuspaikalle on kehittynyt vähintään kohtalainen rapukanta ja paikalle pitäisi suunnitelman mukaan tehdä vielä istutuksia, voidaan istutukset jättää tekemättä ja siirtää istukkaat huonommille rapupaikoille täydennykseksi tai istuttaa ravut täysin uusille ja sopiville paikoille.

		<b>vuosi 2005</b>	<b>vuosi 2006</b>	<b>vuosi 2007</b>
1 Matinnokka	Emot		300	300
2 Ravonmaa	Emot	500		
	1-kes			
3 Iso Tahkosaari	Emot		200	100
4 Selkäkari	Emot		200	
5 Ristaniemi	Emot	200		
	1-kes			
6 Veneskivi	Emot	300		
	1-kes			
7 Pukkiniemi	1-kes	1000	1000	
8 Kortsaarenkari	Emot	500		
	1-kes			
9 Markensaari + 10 Selkäsaari	Emot	500	500	
11 Kalliosaari + 12 Suolasaari	Emot		300	300
13 Purimo	Emot	400	300	
<b>Yhteensä kpl</b>	<b>Emot</b>	<b>2400</b>	<b>1800</b>	<b>700</b>
<b>Yhteensä kpl</b>	<b>1-kes</b>	<b>1000</b>	<b>1000</b>	
<b>Yhteensä euroa</b>		<b>2900</b>	<b>2300</b>	<b>700</b>

### Seuranta ja muut toimet

Rapujen istuttajia tulee valistaa ravulle sopivista istutuspaikoista, koska aikaisempina vuosina rapuja on istutettu jopa täysin sopimattomiin rantoihin. Istutuspaikat ja määrät tulisi myös merkata pöytäkirjoihin niin, että tiedot voidaan myöhemminkin selvittää luotettavasti eikä pelkän muistitiedon varassa.

Kalastusalueella on joitakin jokiravun esiintymisalueita, jotka on mainittu mm. tämän KHS:n kohdassa 13.6.

Koeravustuksia tulisi suorittaa istutuspaikoilla joka toinen vuosi, jotta rapukannan kehittymistä ja istutusten onnistumista voidaan seurata. Emorapujen istutuspaikoille koeravustukset voidaan tehdä 2-3 vuotta istutusten jälkeen, jolloin rapujen jälkeläisten pitäisi olla mertakokoisia. 1-kesäisten istutuspaikoilla koeravustukset voidaan tehdä 2-3 vuotta istutusten jälkeen, jolloin saadaan selville poikasten kasvu tai 3-4 vuoden päästä istutuksesta, jolloin poikasten mahdolliset jälkeläiset ovat saavuttaneet mertakoon.

Tällä hetkellä (v 2003) on tärkeää, että koeravustuksia tehdään Kirkkojärvellä, Kalliois-tenselällä ja Mahnalanselän länsiosissa, koska näiden alueiden rapukannoista ei ole min-käänlaista tietoa. Istutusten jatkamista ja kannattavuuttakin ajatellen on olennaista tietää, miten aikaisemmat istutukset ovat onnistuneet alueella.

***Huom.** Mahnalanselälle tehtiin koeravustus 8.7 – 10.7.2002. Koeravustuksen tulokset osoittivat, että istutusten tulos on ollut heikko. Ainoastaan muutamalta istutuspaikalta saatiin kohtuullinen tulos. Useat istutuspaikat todettiin huonoiksi täpläravuille sopimattomiksi, joten koeravustuksen perusteella suositeltiin sopivien istutusalueiden kartoitusta ennen uusia istutuksia ja koeravustuksia istutuspaikoilla 1-2 vuoden välein. Istutuspaikoilla suotuisen kivikkopohjan tulisi ulottua noin kolmen metrin syvyyteen.*

**LIITE (4-sivua): Kalastusrasitustaulukko** (omistajakorvausten jakoperusteet esim. vuoden 2005 hoitomaksujen perusteella kalastusalueelle TE-keskuksen kalastusalueelle tilittämien varojen jaosta). Vastaavalla taulukolla jaetaan myös läänikohtaisten viehelupatulojen omistajakorvaukset).

Kalastusalueen osakaskunnat, osakaskuntien (tai yksityisten) hallitsemien vesistöosien pinta-alat ja kullekin vesialueelle kohdistuva kalastusrasitus (pisteytys omistajakorvausten jakoa varten).

<b>MAHNALANSELÄN - KIRKKOJÄRVEN KALASTUSALUEEN VESIALUEET / PISTEYTYSLASKELMA</b> = omistajakorvausten jakoperusteet (korvaukset pilkinnästä ja onginnasta huomioiden rasitus):										
(KK nro / pinta-ala : Hämeen maaseutuelinkeinopiiri / Kalatalouden vastuuyksikkö => listauksen 31.1.96 mukaisesti)										
(Huom. sinisellä ja/tai * merkityt summat jaetaan kk:lle, koska ovat >30 e (pienemmät summat jäävät kalastusalueen käyttöön)										
(Huom. vihreällä ja/tai * merkityt summat ovat >30 e, mutta jos kk ei ole järjestäytynyt (ko. rahamäärä talletetaan lääninhall. tilille)										
Kalastuskunnan nro	Osakaskunnan nimi	Vesistö	Pinta-ala (ha)	Pinta-ala yht. (ha)	Pisteytys				Osuus (e)	Yht. (e)
					H +	R +	V +	= yht.		
1	<b>Asumaniemi</b>	Lavajoki	0,3			1		0	0	
1	(Asumaniemen kk)	Lavajärvi	30,3	<b>30,6</b>		5		152	14	<b>14,13</b>
<b>2 (24)</b>	<b>Heinijärvi</b>	Heinijärvi	23,0	<b>23,0</b>		3		69	6	<b>6,42</b>
3	<b>Herttua</b>	Kirvesjärvi	2,0			3		6	1	
3	(Herttualan kk)	Alhojärvi	2,3			3		7	1	
3		Alhajärvi	5,0			3		15	1	
3		Heinijärvi	26,0	<b>35,3</b>		4		104	10	<b>12,27</b>
4	<b>Ilottula</b>	Sirpijärvi	0,5	<b>0,5</b>		3		2	0	<b>0,14</b>
5	<b>Kalkunmäki</b>	Lamminjärvi (suota)	0,0			0		0	0	
5	(Kalkunmäen kk)	Alhojärvi (2 p)	2,3			3		7	1	
5		Kirkkojärvi	134,5	<b>136,8</b>		6		807	75	<b>75,73</b>
6	<b>Kyröspohja</b>	Kauranen (suota)	0,0			0		0	0	
6		Alhojärvi	0,4			1		0	0	
6		Kirkkojärvi	1,0	<b>1,4</b>		6		6	1	<b>0,60</b>
7	<b>Laitila</b>	Kallioistenselkä	153,3			6		920	86	
	(Laitilan kk)	Kirkkojärvi	31,0	<b>184,3</b>		6		186	17	<b>102,90</b>
8	<b>Laitila</b>	Hanhijärvi	6,0	<b>6,0</b>		3		18	2	<b>1,67</b>
9	<b>Lemmakkala</b>	Muotialanjoki	0,0			0		0	0	
9	(Lemmakkalan kk)	Lavajoki	0,5			1		1	0	
9		Vähä-Kaitajärvi	0,1			1		0	0	
9		Kurkosjärvi	1,2			3		4	0	
9		Lemmakkalanjärvi	2,2			6		13	1	
9		Miharinlammi	2,2			6		13	1	
9		Pirttijärvi	3,2			3		10	1	
9		Alainenjärvi	3,3			3		10	1	
9		Ahvenusjärvi	4,9			3		15	1	
9		Mahnalanselkä	42,0	<b>59,6</b>		6		252	23	<b>29,48</b>
10	<b>Mahnala</b>	Rokkakoskenjoki	1,5			2		3	0	
10	(Mahnalankylän kk)	Vastajärvenoja	0,0			0		0	0	
10		Ruonajoki	0,0			2		0	0	
10		Heinoonjoki	0,0			0		0	0	
10		Huutijärvi (suota)	1,0			1		1	0	
10		Jylhäjärvi	1,4			3		4	0	
10		Vastajärvi	1,9			3		6	1	
10		Korpijärvi	2,6			3		8	1	
10		Majajärvi	2,7			3		8	1	
10		Miharinlammi	10,4			6		62	6	
10		Lavajärvi	18,0			5		90	8	
10		Kallioistenselkä	81,0			6		486	45	
10		Mahnalanselkä	610,0	<b>730,5</b>		6		3660	341	<b>402,75</b>
11	<b>Mahnala</b>	Raimonjärvi	6,0	<b>6,0</b>		5		30	3	<b>2,79</b>
	(Mahnalankylän kk)									
12	<b>Mahnala</b>	Oksilampi	3,0	<b>3,0</b>		3		9	1	<b>0,84</b>
		Välisumma : sivu 1		<b>1217,0</b>				6982	650	649,71

## LIITE: Kalastusrasitustaulukko

Kalastus- kunta nro	Osakas- kunnan nimi	Vesistö	Pinta- ala (ha)	Pinta- ala yht. (ha)	Pisteytys		Osuus (e)	Yht. (e)
					H + R + V +	= yht.		
13	<b>Muotiala</b>	Muotialanjoki	0,0		0	0	0	
13	(Muotialankylän kk)	Murhaoja	0,0		0	0	0	
13		Lavajoki	0,5		1	1	0	
13		Ruonajoki	0,0		3	0	0	
13		Sirppijärvi	0,2		3	1	0	
13		Salmelusjärvi	0,9		3	3	0	
13		Pirttijärvi	1,0		3	3	0	
13		Huutijärvi (suota)	1,0		1	1	0	
13		Vähä-Kaita	0,9		3	3	0	
13		Alainenjärvi	1,7		3	5	0	
13		Riihijärvi	2,0		3	6	1	
13		Rokkakoskenjoki	0,4		4	2	0	
13		Lemmakkalanjärvi	2,9		6	17	2	
13		Lavajärvi	4,0		5	20	2	
13		Lehmijärvi	9,0	<b>24,5</b>	3	27	3	<b>8,15</b>
14	<b>Myllymäki</b>	Valkjärvi	3	<b>3</b>	5	15	1	<b>1,40</b>
"	(Tarahakallion kk)							
15	<b>Myllymäki</b>	Pappilanjoki	0,6	<b>0,6</b>	3	2	0	<b>0,17</b>
"								
16	<b>Myllymäki</b>	Valkjärvi	2	<b>2</b>	5	10	1	<b>0,93</b>
"	(Vj eteläp. kk)							
17	<b>Myllymäki</b>	Valkjärvi	2,5	<b>2,5</b>	5	13	1	<b>1,16</b>
"	(Mäenlahden kk)							
18	<b>Myllymäki</b>	Valkjärvi	7	<b>7</b>	5	35	3	<b>3,26</b>
"	(Hirvikallion kk)							
19	<b>Palko</b>	Lavajoki	0,1		1	0	0	
19	<b>(Palo)</b>	Rokkakoskenjoki	0,7		2	1	0	
19	(Palonkylän kk)	Sarkkılanjärvi						

## LIITE: Kalastusrasitustaulukko

Kalastus- kunta nro	Osakas- kunnan nimi	Vesistö	Pinta- ala (ha)	Pinta- ala yht. (ha)	Pisteytys		Osuus (e)	Yht. (e)
					H + R + V +	= yht.		
24	<b>Sirkkala</b>	Kallioistenselkä	8,0		6	48	4	
24	(Jumesniemi-Sirkkalan kk)	Heinoonjoki	0,0		1	0	0	
24		Kivistoja	0,0		1	0	0	
24		Tilkkusjärvi	1,0		1	1	0	
24		Jylhäjärvi	2,0		3	6	1	
24		Vastajärvi	4,0		3	12	1	
24		Mahnalanselkä	30,0	<b>45,0</b>	6	180	17	<b>22,98</b>
25	<b>Timi</b>	Turkkilanjärvenoja	0,0		1	0	0	
25	(Valkjärven kalastusseura)	Valkjärvi	6,0	<b>6,0</b>	5	30	3	<b>2,79</b>
26	<b>Tuokkola</b>	Luoituonoja	0,0		1	0	0	
26	(Tuokkolankylän kk)	Prentinjokea	0,0		1	0	0	
26		Palonjokea	0,0		1	0	0	
26		Kirkkojärvi	70,3	<b>70,3</b>	6	422	39	<b>39,25</b>
27	<b>Turkkila</b>	Rokkakoskenjoki	0,1		2	0	0	
27		Ahvenusjärvi	1,0	<b>1,1</b>	3	3	0	<b>0,30</b>
28	<b>Uskela</b>	Palonjoki	0,0		1	0	0	
28	(Uskelan kk)	Turkimusoja	0,0		1	0	0	
28		Pappilanjoki	7,0		3	21	2	
28		Kirkkojärvi	55,0	<b>62,0</b>	6	330	31	<b>32,66</b>
29	<b>Kierikkalan kylän yht. vesial</b>	Myllyoja	0,0		1	0	0	
29	(Vanaja-Kierikkalan-kk)	Savioja	0,0		1	0	0	
29		Kallioistenselkä	77,0		6	462	43	
29		Järviönjärvi	1,0		1	1	0	
29		Telijärvi	1,5	<b>79,5</b>	1	2	0	<b>43,22</b>
29	<b>Vanajan kylän yht. vesial</b>	Kallioistenselkä	7,0		6	42	4	
29	(paitsi Lavajärvi)	Sirppijärvi	1,0		1	1	0	
29		Kirkkojärvi	37,8	<b>45,8</b>	6	227	21	<b>25,11</b>
29	<b>Vanajan kylän yht. vesial. Lavaj.</b>	Lavajärvi	66,0	<b>66,0</b>	5	330	31	<b>30,71</b>
30	<b>Kuotila-Tokoinen</b>	Prentinjoki	0,0		1	0	0	
30	(Kyröspohjan kk)	Luoituonoja	0,0		1	0	0	
30		Varitunjärvi	5,0		3	15	1	
30		Kirkkojärvi	5,4	<b>10,4</b>	6	32	3	<b>4,41</b>
31	<b>Jumesniemi</b>	Iso Matalus (suo.)	0,0		1	0	0	
31	(Jumesniemen-Sirkkalan kk)	Matalusjoki	0,0		1	0	0	
31		Pikku Matalus (suo)	0,0		1	0	0	
31		Rokkakoskenjoki	0,1		4	0	0	
31		Jylhäjärvi	0,5		1	1	0	
31		Juojärvi	3,6		3	11	1	
31		Mahnalanselkä	388,8	<b>393,0</b>	6	2333	217	<b>218,16</b>
32	<b>Salmelus</b>	Pikku salmelusjärvi	0,5	<b>0,5</b>	3	2	0	<b>0,14</b>
33	<b>Hakala</b>	Telijärvi	1,0	<b>1,0</b>	3	3	0	<b>0,28</b>
34	<b>Tarri</b>	Iso ruutulampi	0,2	<b>0,2</b>	3	1	0	<b>0,06</b>
35	<b>aj a5(m)äk</b>	3K-407(mi-7.5(a)-56.24mi-7.5(apykk)-17.91j)-17.8(ä)ß24mra						

## LIITE: Kalastusrasitustaulukko

Kalastus- kunta nro	Osakas- kunnan nimi	Vesistö	Pinta- ala (ha)	Pinta- ala yht. (ha)	Pisteytys				Osuus (e)	Yht. (e)
					H +	R +	V +	= yht.		
<b>PIRKKALAN KALASTUSALUEELTA MAHNALANSELÄN-KIRKKOJARVEN KALASTUSALUEELLE</b>										
<b>1.1.1996 SIIRTYNEET KALASTUSKUNNAT JA YKSITYISET VESIALUEET</b>										
<b>Yhteisiä vesialueita :</b>										
6	Esko-Urpolan kk	Iso-tappurinj. ym.	6,0	6,0		3		18	2	1,67
43	Kauniaisten kk	Juojärvi ym.	11,0	11,0		3		33	3	3,07
50	Korvolan kk	Iso- ja pieni tappurinj. ym.	2,0	2,0		3		6	1	0,56
52	Kulju	Jokisjärvi	80,0	80,0		6		480	45	44,66
81	Penntilän kk	Jokisjärvi	111,0	111,0		6		666	62	61,97
39	Jyränmaa (ei järj.)	"Matalusjoen aluetta"	0,2	0,2		3		1	0	0,06
41	Kankaantaan kk	"Matalusjoen aluetta"	1,0	1,0		3		3	0	0,28
65	Maatialan kk	"Matalusjoen aluetta"	0,2	0,2		3		1	0	0,06
115	Utolan kk	"Matalusjoen aluetta"	0,1	0,1		3		0	0	0,03
<b>Yksityisiä vesialueita :</b>										
5	Kulju	Järvenjärvi	33,0	33,0		1		33	3	3,07
1:79	Korvola	Iso-Tappuri	1,0	1,0		1		1	0	0,09
1:326	Viik	Toivasjärvi	8,0	8,0		1		8	1	0,74
		Välisumma : sivu 4 (yht. sivut 1-4 =)		253,5				1250	116 1281	116,27 1281,00
		<b>Loppusumma : sivut 1-4</b>		2512,3				13767	<b>Euroa 1 281</b>	<b>Euroa 1281,00</b>
<b>Huom.</b> Pisteytystaulukkoa täsmennetään Valkjärvellä olevan Eljaalan tilan vesialueen osalta (pyyntö tehty Hämeen maaseutuelinkeinoihin kalatalouden vastuuyksikköön 16.3.1997). Lisäksi Paskolammen (1ha) määrittely Sasin kalastuskuntaan selvitetään / tarvittaessa korjataan.										
Laskelmalla, jossa otetaan huomioon vain p-ala(ha) ja rasitus (R=0-6) jaetaan vesialueen omistajille kuuluvat korvaukset (>30 e summat jaetaan omistajille, pienemmät jäävät ka:n käyttöön)										
										(kk:lle menee ao. summasta) 1 111,24
										(ka:lle jää ao. summasta) 169,76

## LIITE: SELVITTELYSOPIMUS

1. Tämän selvittelysopimuksen osapuolina ovat \_\_\_\_\_ kalastus-/ osakaskunta (RN:o \_\_\_\_\_), jota jäljempänä kutsutaan osakaskunnaksi ja **Mahnalanselän-Kirkkojärven kalastusalue**, jota jäljempänä kutsutaan kalastusalueeksi.
2. Selvittelysopimus koskee osakaskunnan hallitsemissa vesialueita \_\_\_\_\_ (vesialueet); \_\_\_\_\_ (em. vesialueiden pinta-alat) ja \_\_\_\_\_ (palstat).
3. \_\_\_\_\_ osakaskunta on kokouksessaan \_\_.\_\_.200\_\_ päättänyt siirtää sille kuuluvia tehtäviään Kall 64 § mukaisesti kalastusalueelle eli tehtävät koskevat kotitarve- ja virkistyskalastuslupien myynnin yhteislupa-alueella. Em. kalastukseen tarkoitettu yhteislupa-alue muodostaa Mahnalanselkä - Kirkkojärvi nimisen **yhtenäiskalastuslupa-alueen**. Kokouksen päätös ja selvittelysopimus ovat liitteenä.
4. Kalastusalueella on oikeus toimia osakaskunnan puolesta siten kuin Mahnalanselän-Kirkkojärven kalastusalueen käyttö- ja hoitosuunnitelmaan osakaskunnan vesialueen hoidosta on kirjattu ja mitä tässä valtuutuksessa on sovittu. Käyttö- ja hoitosuunnitelma on siten osa tätä valtuutusta.
5. Kalastusalue suunnittelee ja toteuttaa kalan- ja ravunpoikasten istuttamista osakaskunnan vesialueisiin samoin kuin sillä on oikeus tehdä muitakin kalastuslain ja käyttö- ja hoitosuunnitelman mukaisia kalavedenhoitotoimia.
6. Kalastusalue järjestää kalastuksen ja ravustuksen osakaskunnan alueella koko sillä toimivallalla joka osakaskunnalle on kalastuslain mukaan kuulunut.
7. Kalastusalueella on oikeus valvoa kalastusta kaikilta osin osakaskunnan alueella. Osakaskunta voi valvoa myös itse alueensa kalastusta (suositus).
8. Tämän valtuutuksen avulla pyritään osaltaan siihen, että usean osakaskunnan vesialueilla voitaisiin kalastaa yhdellä kalastusalueen yhtenäisluvalla.
9. Kalastusalue järjestää osakaskunnan kalastuslain mukaisen toimivallan piiriin kuuluneiden lupien myynnin, mukaan lukien kalastuslain 10 §:n 2 momentissa tarkoitettujen lupien antamisen ja maksujen perimisen. Kalastusalueella on oikeus myös siirtää myös yhteislupa-alueen luvanmyynti kolmannen osapuolen tehtäväksi. **Tämä sopimus ei kuitenkaan estä osakaskunnan omaa luvanmyyntiä hallitsemilleen vesialueille.**
9. Kalastusalueen yhteisluvan myyntitulot käytetään yhteislupa-alueella luvan myynnistä aiheutuvien kulujen kattamiseen ja kalanpoikasten istutuksiin käyttö- ja hoitosuunnitelman mukaisesti. Osakaskunnan lupaluot pyritään kohdentamaan mahdollisimman hyvin ko. osakaskunnan vesialueille tapahtuviin istutuksiin.
10. Vesialueen omistajille lakisääteisesti jaettavaksi tuloutetut viehekorttivarat ja Kall:n 91§:n mukaisesti tuloutetut varat kalastusalue tulouttaa määräysten mukaisesti osakaskunnalle.
11. Kalastusalue voi ottaa tehtäväkseen myös muut osakaskunnan ja hoitokunnan määräämät tehtävät, mutta näiden laajuudesta sovitaan erikseen. Tästä laajennetusta palvelusta kalastusalue laskuttaa osakaskuntaa erillisessä sopimuksessa sovitun hinnoittelun mukaisesti.

12. Kalastusalue pitää tämän selvittelysopimuksen piiriin kuuluvista tapahtumista, lupien määrästä sekä tuloista ja menoista sellaista kirjanpitoa, josta ne voidaan selvästi erikseen todeta. Osakaskunnan esimiehellä on oikeus halutessaan saada nähtäväkseen nämä tositteet ja muukin tiliaineisto (tyypillisesti tämä asia käsitellään aina kalastusalueen vuosikokouksessa).
13. Tämän sopimuksen Valtuutus ei anna oikeutta kalastusalueelle kalastusoi-  
keuden vuokraamiseen osakaskunnan vesialueilla.
14. Tämä valtuutus on voimassa vähintään 2 (kaksi) vuotta, jonka jälkeen se toistaiseksi kalenterivuoden kerrallaan. Jos tämä valtuutus halutaan irtisanoa (päättää) on siitä ilmoitettava kirjallisesti toiselle osapuolelle viimeistään valtuutuksen voimassaolovuoden lokakuun loppuun mennessä. Irtisanomisen tapahduttua valtuutus lakkaa kyseisen kalenterivuoden lopussa eli 31.12.
15. Tässä selvittelyssä päätetyistä asioista ja valtuutuksista aiheutuvat erimielisyydet ratkaistaan ensisijaisesti osapuolten välisin neuvotteluin ja toissijaisesti Mahnalan-Kirkkojärven kalastusalueen kotipaikan (Hämeenkyrö) alioikeudessa.

Tätä asiakirjaa on laadittu kaksi samansanaista kappaletta, yksi kummallekin sopimusosapuolelle.

\_\_\_\_\_ /\_\_\_\_\_ 200\_\_ \_\_\_\_\_ /\_\_\_\_\_ 200\_\_

**Osakaskunnan puolesta:**

**Mahnalanselän-Kirkkojärven  
kalastusalueen puolesta**

\_\_\_\_\_

\_\_\_\_\_

Kalastusalueen isännöitsijä



Kuva: Laitilansalmi © Irmeli Kotakorpi